



**91**  
de opvoedingswinkel  
over opvoeden gesproken

**jaarverslag 2014**

**opvoedingswinkels Brasschaat, Hoogstraten en Zoersel**

## Inhoud

1.	Aantal contacten met cliënten in de winkels en opvoedingspunten .....	6
2.	Aantal gesprekken per vraag .....	8
3.	Wie stelt een vraag? .....	9
4.	Aard van de vraag.....	10
5.	Kenmerken van de kinderen .....	10
6.	Gezinssituatie .....	11
7.	Woonplaats van de gezinnen en hoe kennen ze de winkel .....	13
8.	Zwaarte en aard van de vraag.....	14
9.	Doorverwijzing.....	17
10.	Vormingen .....	18
11.	Ontmoetingsplaatsen.....	19
12.	Bekendmaking en inbedding in de regio .....	22
a.	HVK.....	22
b.	Het vijfjarig bestaan van de opvoedingswinkels periferie Antwerpen .....	23
c.	Opvoedingswinkel Hoogstraten .....	23
d.	Samenwerking .....	24
13.	Evaluatie acties 2014 .....	24
14.	Nieuwe acties en aandachtspunten in 2015.....	24

Net zoals de voorgaande jaren presenteren we u graag het jaarverslag van het afgelopen jaar 2014. De cijfers tonen u dat opvoedingsondersteuning in onze regio een vaste waarde geworden is voor gezinnen. Vele ouders vinden de weg naar onze opvoedingswinkels en –punten en naar de vormingen.

Een woord van dank is hier op zijn plaats voor alle betrokkenen: medewerkers van de winkels, lokale besturen en alle diensten, voorzieningen, scholen, organisaties, ... die mee opvoedingsondersteuning als thema promoten en het voor ouders gemakkelijker maken om hun vragen te stellen.

Het voorbije jaar stond in het teken van verandering en vieren. We verhuisden met de winkel van Zoersel, we startten een nieuwe winkel op in Hoogstraten en we vierden het vijfjarig bestaan van de opvoedingswinkels in de periferie van Antwerpen.

Het was een 'druk' jaar met veel nieuwe initiatieven: uitbreiding van de mobiele werkingen en ontmoetingsplaatsen, de opstart van de praatgroep 'Een goede kindertijd voor mijn kind' voor kansarme ouders, de aanwezigheid van medewerkers in werkingen voor kansarmen en de oprichting van de Huizen van het Kind in de meeste gemeentes. We organiseerden nog meer vormingen dan het voorgaande jaar en onze medewerkers volgden zelf opleidingen om zich bij te scholen en te groeien in kwalitatief hoogstaande dienstverlening.

We kijken ook in dit jaarverslag vooruit. Door goed te luisteren naar alle stakeholders kunnen we ons aanbod verder afstemmen op de regionale behoeften aan opvoedingsondersteuning.

In 2015 nemen we weerom nieuwe acties en versterken en verdiepen we ons bestaand aanbod. Zo zullen we verder inzetten op het bereiken van kansarme ouders en nemen we een nieuw initiatief voor ouders met een verstandelijke beperking. We hopen het aantal ontmoetingsplaatsen uit te breiden en het aanbod vormingen en informatiemomenten verder te verdiepen.

We hopen dat we met dit jaarverslag uw interesse kunnen opwekken en dat u door het lezen ervan onze begeestering voelt waarmee we verder willen werken aan laagdrempelige, toegankelijke en kwaliteitsvolle preventieve gezinsondersteuning.



# **Cijferoverzicht van de drie winkels en de opvoedingspunten**

We presenteren een aantal cijfers die de werking van een opvoedingswinkel en –punt kunnen verhelderen.

In een eerste deel geven we het aantal vragen weer die we het afgelopen jaar kregen in de verschillende winkels en opvoedingspunten. We maken een onderscheid tussen het aantal bezoekers, telefonische vragen of vragen per mail.

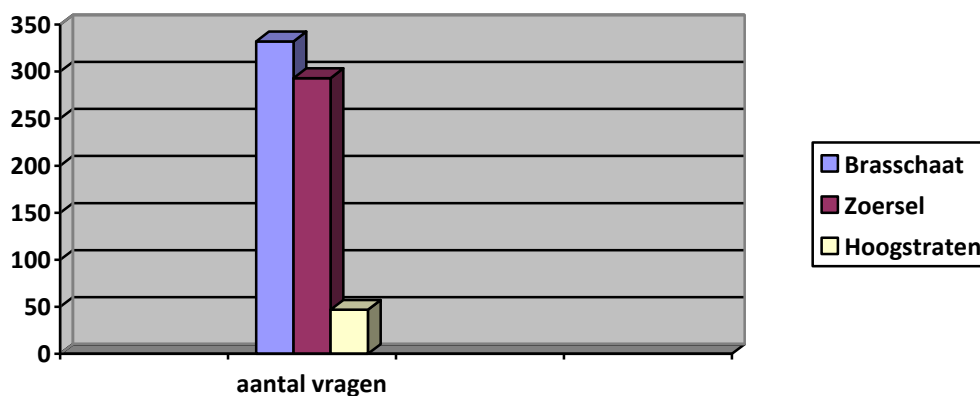
In de volgende onderdelen van dit cijfersverslag geven we informatie over het aantal gesprekken van een vraagsteller, door wie de vraag gesteld wordt, de aard van de vragen en een aantal kenmerken van de kinderen en de gezinnen.

Naast de individuele gesprekken organiseren de medewerkers heel wat vormingen. In punt 10 vindt u een overzicht van de vormingen en het aantal deelnemers dat bereikt werd. Tenslotte geven we u een aantal cijfers mee ter illustratie van de werking van de ontmoetingsplaatsen.

## 1. Aantal contacten met cliënten in de winkels en opvoedingspunten

In totaal werden er in de drie winkels en opvoedingspunten samen **672** vragen gesteld. In onderstaande grafiek kan u de verdeling over de drie winkels en hun regio aflezen. In de regio Brasschaat ging het in totaal over 332 en in Zoersel over 293 vragen.

De winkel in Hoogstraten opende in september en het opvoedingspunt in Merksplas in november 2014. De cijfers van de regio Hoogstraten zijn dus niet vergelijkbaar met de andere winkels. In deze regio werden in de periode van een kwartaal 47 vragen gesteld.

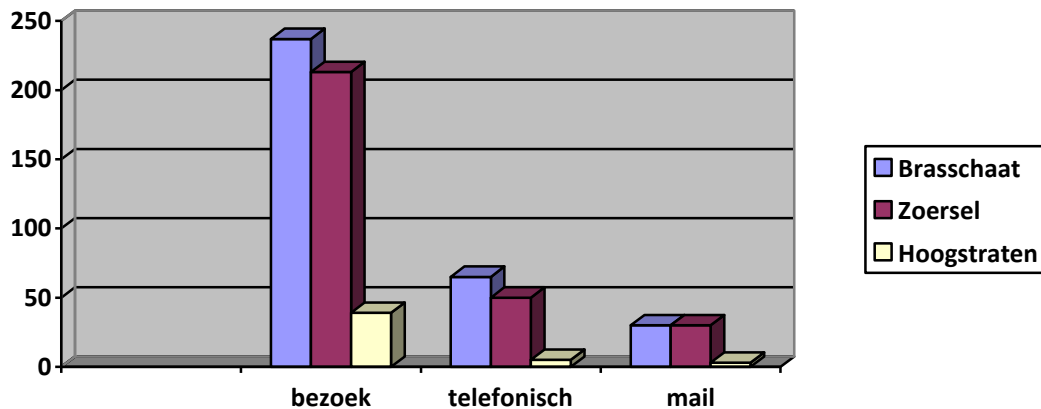


We merken een lichte daling van het aantal vragen ten opzichte van 2013. In beide regio's werden er 30 vragen minder gesteld dan het jaar voordien en in beide regio's is deze daling volledig toe te schrijven aan minder vragen in de winkel. De aantallen in de opvoedingspunten bleven gelijk met het jaar voordien.

Het overgrote gedeelte van de contacten vinden plaats via bezoeken aan de winkel of het opvoedingspunt. Daarnaast echter zijn er ook heel wat ouders en andere opvoedingsbetrokkenen die hun vraag telefonisch of per mail stellen.

In onderstaande grafiek ziet u de verdeling van de wijze waarop cliënten contact nemen.

Het aantal bezoeken blijft veruit het hoogst.



Als we het aantal gesprekken per opvoedingspunt bekijken in de regio Brasschaat, zien we een gevarieerd beeld t.o.v. 2013: in de meeste opvoedingspunten steeg het aantal gesprekken aanzienlijk, terwijl in twee gemeentes het aantal daalde.

Het aantal contacten over de voorbije twee jaar over alle opvoedingspunten in de regio Brasschaat heen blijft ongeveer gelijk. We kennen geen verklaring voor de aanzienlijke schommelingen in het aantal contacten in de opvoedingspunten over de verschillende jaren.

Het aantal beschikbare uren voor opvoedingsondersteuning verschilt van gemeente tot gemeente. Het vergelijken van de absolute aantallen over de gemeentes heen geeft geen juist beeld. De verschillen in het aantal contacten kan immers samenhangen met de openingsuren in een opvoedingspunt.

Regio Brasschaat	Openingsuren per maand	2011	2012	2013	2014
Kalmthout	6	14	16	15	29
Essen	4	9	50	12	17
Schoten	4	11	14	13	24
Stabroek	6	14	8	10	21
Wuustwezel	6+6(ontmoetingsplaats)	13	34	35	2
Kapellen	12	9	21	38	26
<b>Totaal</b>		<b>70</b>	<b>143</b>	<b>123</b>	<b>119</b>

In de regio Zoersel zien we in de meeste opvoedingspunten een status quo. In Malle kenden we een stijging van het aantal bezoekers.

Regio Zoersel	Openingsuren per maand	2011	2012	2013	2014
Schilde	12	24	27	27	25
Malle	6	24	14	14	20
Zandhoven	6	8	11	34	24
Wijnegem	4 (-2u in 2014)	15	19	19	17
<b>Totaal</b>		<b>71</b>	<b>71</b>	<b>94</b>	<b>86</b>

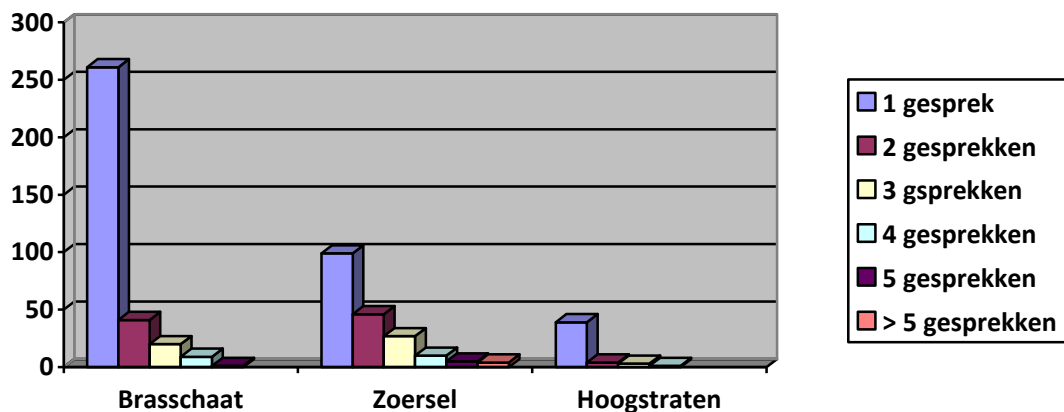
We merken op dat we, naast inwoners die we ontvangen in de gemeentelijke opvoedingspunten, eveneens een groot aantal inwoners uit deze gemeentes ontvangen in de opvoedingswinkels zelf (cijfers zie bij punt 8 'woonplaats van de gezinnen). Hieruit leiden we af dat de inspanningen die de gemeentes met een opvoedingspunt leveren om opvoedingsondersteuning bekend te maken bij hun inwoners, resulteren in meer gebruikers ervan in vergelijking met de hun omringde gemeentes die deze inspanningen niet leveren.

In de regio Hoogstraten startte het opvoedingspunt in Merksplas op in november. De eerste periode kwamen er twee bezoekers met een opvoedingsvraag naar het opvoedingspunt.

## 2. Aantal gesprekken per vraag

Voor de meeste opvoedingsverantwoordelijken die beroep doen op opvoedingsondersteuning is één gesprek voldoende (van 52 tot 78% van het totale aantal blijft bij één gesprek<sup>1</sup>). Sommigen komen nog terug voor enkele vervolggesprekken. Deze vervolggesprekken sluiten aan bij de eerste vraag die men stelde. Sommige opvoedingsverantwoordelijken komen meer dan éénmaal in de winkel maar telkens omtrent een andere vraag. Dan registreren we dit als een nieuwe vraag en niet als vervolggesprek.

In deze grafieken is af te lezen hoeveel gesprekken er per vraag nodig waren.



Men leest in de grafieken dat het maar zelden nodig is meer dan vijf gesprekken te voorzien. Dit kwam enkel voor bij 4 vragen in Zoersel. Indien een intensieve opvolging van een opvoedingsvraag nodig is, verwijzen de medewerkers de cliënt door naar jeugdhulpverlening zoals (thuis)begeleidingsdiensten, therapie, CAW ed.

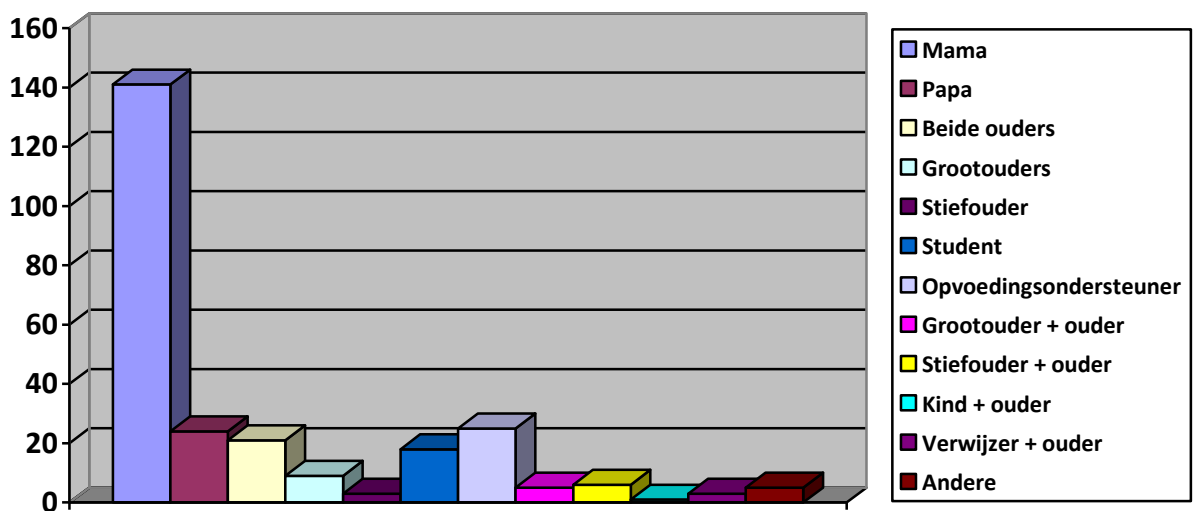
<sup>1</sup> In Brasschaat blijft het in 78% van de contacten beperkt tot 1 gesprek, in Zoersel is dit in 52% het geval.



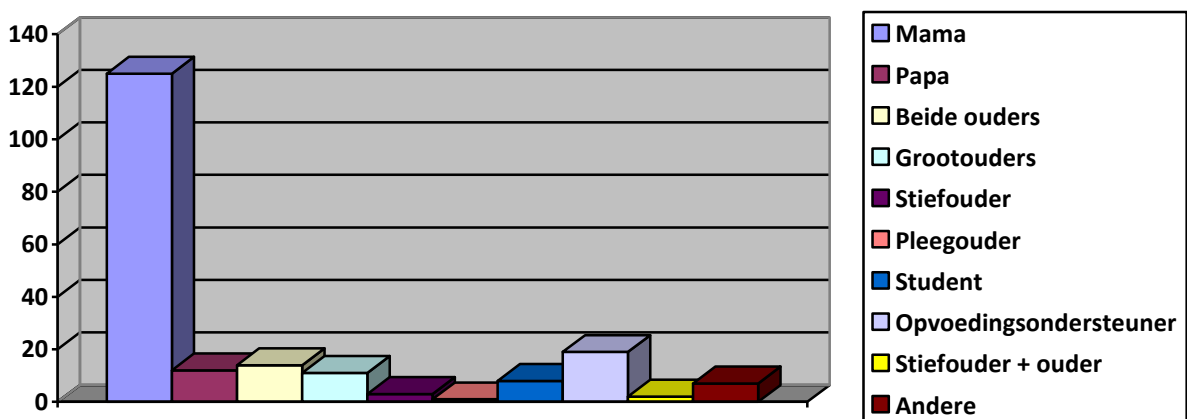
### 3. Wie stelt een vraag?

We bekeken wie de vraagsteller is bij het eerste gesprek. We zien immers dat bv. mama een eerste keer op gesprek komt, maar dat papa de tweede keer eveneens aanwezig is. In deze situaties registreerden we mama als vraagsteller.

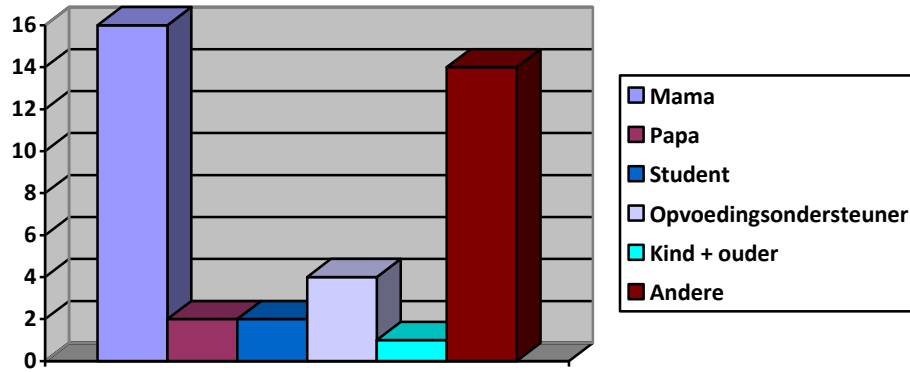
In 54% (Brasschaat) en 62% (Zoersel) van de eerste contacten is het de mama die een vraag stelt. Ook de voorgaande jaren waren de moeders meestal de initiatiefnemers. We zien echter in beide winkels een verdubbeling ten opzichte van 2013 van het aantal papa's die het eerste contact opnemen, resp. 24 (9%) en 12 (6%) papa's en ook het aantal eerste contactnames door beide ouders samen steeg. Naast de ouders nemen ook grootouders of opvoedingsondersteuners (bv. Onthaalouder, kinderverzorgster, ...) regelmatig het eerste contact op.



regio Brasschaat



regio Zoersel

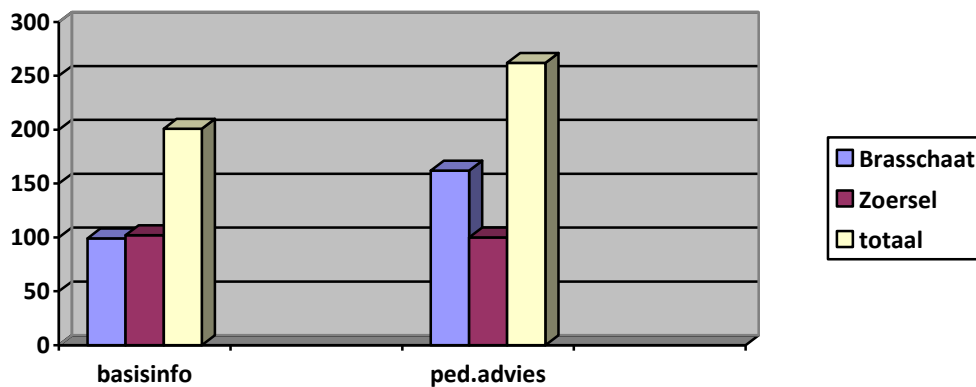


regio Hoogstraten

#### 4. Aard van de vraag

We maken een onderscheid tussen vragen om basisinformatie en vragen om pedagogisch advies. Vragen naar basisinformatie kunnen betrekking hebben op info over de werking van de winkel, info over de vormingen, info over een bepaald thema of info over een bepaalde vorm van hulpverlening of organisatie. Het betreft éénmalige gesprekken.

Vragen om pedagogisch advies kunnen éénmalig zijn of meerdere gesprekken omvatten. We scoorden echter enkel de eerste gesprekken op dit verschil.



aard van de gesprekken

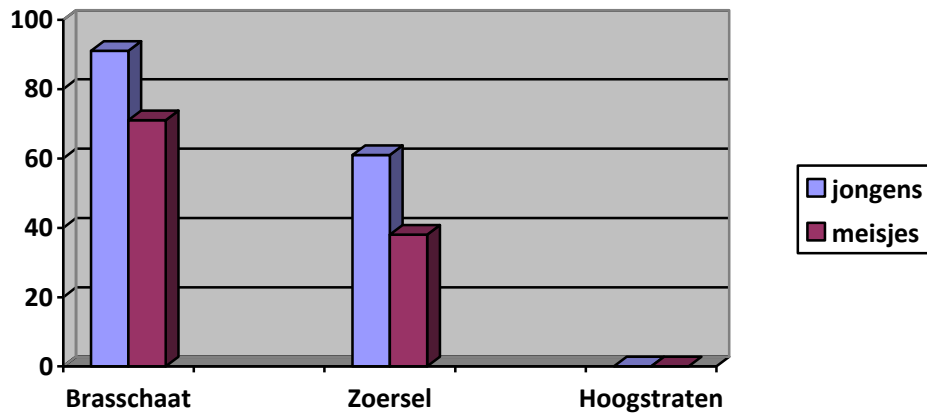
#### 5. Kenmerken van de kinderen

Van de gesprekken waarin pedagogisch advies verleend wordt, registreerden we de leeftijd en het geslacht van de kinderen waarover een vraag gesteld wordt.

Meer dan de helft van de (eerste) vragen om pedagogisch advies gaat over kinderen tussen 6 en 18 jaar, met daarin een klein overwicht voor de lagere schoolleeftijd. We blijven eveneens vragen krijgen van ouders van + 18jarigen.

We krijgen minder vragen van ouders van baby's en peuters. Hun aandeel ligt tussen de 15 en 17%.

Er worden meer vragen over jongens dan meisjes gesteld. Dit was de voorgaande jaren eveneens zo.

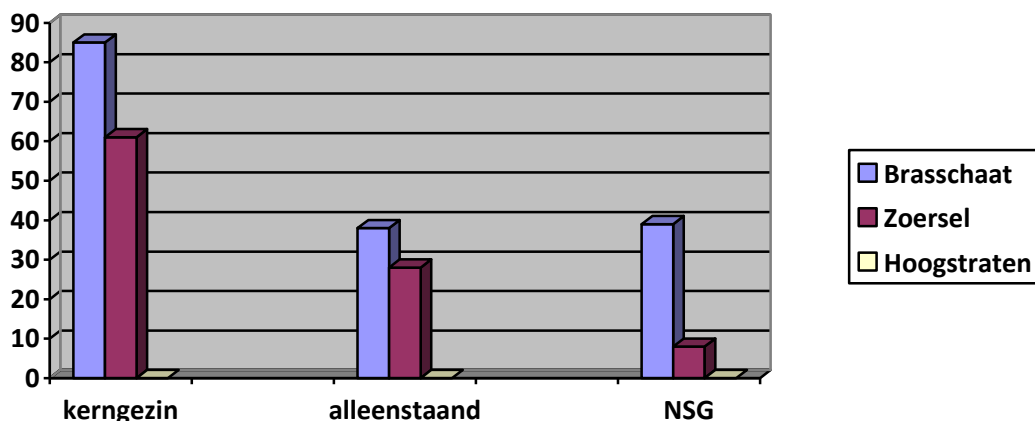


geslacht

## 6. Gezinsituatie

De meeste vragen komen van ouders die een kerngezin vormen (samenwonend), resp. 52% in Brasschaat tot 61% in Zoersel.

Daarnaast registreren we of de vraag van een alleenstaande ouder komt of het betreffende kind waarover een vraag wordt gesteld, leeft in een nieuw samengesteld gezin. Hier zien we opvallende verschillen tussen de regio's. In Zoersel leven 8% van de kinderen van de vraagstellers in een nieuw samengesteld gezin. In Brasschaat gaat het over 24% van de gezinnen.



We trachten eveneens zicht te geven op de maatschappelijke kwetsbaarheid van de gezinnen die een vraag stelden. We leveren immers specifiek inspanningen om opvoedingsondersteuning te ontsluiten voor deze doelgroep.

We beschikken echter niet altijd over voldoende informatie om in te schatten of een gezin **maatschappelijk kwetsbaar** is.

Kind & Gezin omschrijft maatschappelijk kwetsbaar als volgt: maatschappelijk kwetsbare gezinnen zijn enerzijds gezinnen die met uitsluiting bedreigd zijn vanwege een culturele of taalbarrière. Anderzijds kunnen het gezinnen zijn die met achterstelling bedreigd zijn. Het gaat dan om gezinnen die een gebrekkige toegang hebben tot maatschappelijk hooggewaardeerde goederen zoals werk, inkomen, huisvesting, school, gezondheidszorg,... en dit alles gelijktijdig en duurzaam.

Van degenen die we registreerden als maatschappelijk kwetsbaar, zijn we zeker dat ze met uitsluiting of achterstelling worden bedreigd. Ze zijn bijvoorbeeld aangesloten bij Kabas of geven duidelijk aan dat ze niet rondkomen of weinig kansen krijgen in de maatschappij. Het zou kunnen dat we een aantal gezinnen die wel maatschappelijk kwetsbaar zijn, niet als dusdanig hebben geregistreerd. Ouders kunnen immers anoniem in de winkels en opvoedingspunten terecht en geven enkel de, in hun beleving, relevante informatie aan de medewerker.

Het is in elk geval duidelijk dat we in de regio Brasschaat meer kwetsbare gezinnen bereiken dan in de andere regio's: van 38% van de gezinnen die een vraag stelden, weten we dat ze maatschappelijk kwetsbaar zijn. In de regio Zoersel betreft het 12% van het totaal aantal gezinnen.

Het hoog aantal bereikte kwetsbare gezinnen in Brasschaat, lijken we te kunnen verklaren door het samenwerkingsverband dat we aangingen met Kabas, een organisatie van het OCMW van Brasschaat. Een medewerker van de opvoedingswinkel heeft een vast spreekuur in Kabas op momenten dat men daar veel kwetsbare gezinnen ontvangt.

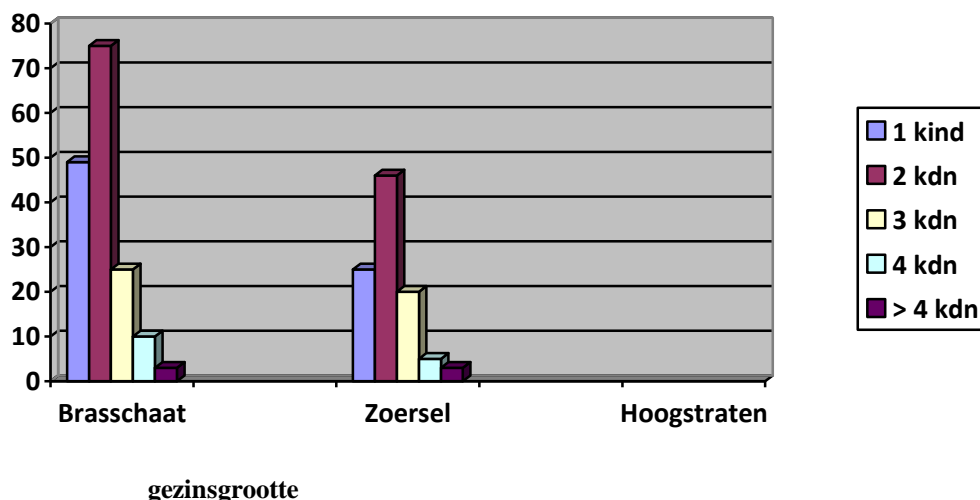
We organiseerden in de regio Brasschaat eveneens groepsessies 'Een goede kindertijd voor uw kind' van Cedex (zie verder in dit jaarverslag).

De goede praktijken uit de regio Brasschaat willen we verder uitbreiden naar onze andere regio's.

In onze regio's die gelegen zijn in de periferie van de stad Antwerpen, krijgen we niet zo vaak vragen van allochtone gezinnen. Het is ook niet verplicht dat ouders hun eventuele buitenlandse origine opgeven. We kunnen dus enkel maar cijfers registreren indien ouders dit uitdrukkelijk hebben vermeld. Het aantal gezinnen blijft beperkt tussen de 6 en 12% van het totale aantal.

Tenslotte geven we cijfers over de gezinsgrootte.

De gezinnen met twee kinderen zijn overal in de meerderheid.



## 7. Woonplaats van de gezinnen en hoe kennen ze de winkel

Hierbij geven we een overzicht van de woonplaatsen van de gezinnen die in de opvoedingswinkel kwamen voor een eerste (of meerdere) gesprekken. Omdat ouders anoniem kunnen binnenstappen en enkel die info geven die zij wensen, zijn er aanzienlijke aantallen van bezoekers die een vraag stelden, waarvan we de woonplaats niet kennen.

In het vet gedrukt staan de aantallen uit de gemeentes die in het samenwerkingsverband met de winkel stapten.

Een eerste vaststelling is dat we vanuit de gemeentes waar we eveneens een opvoedingspunt bemannen, meer bezoekers aantrekken in de winkel dan uit andere nabijgelegen gemeentes die niet toetraden tot het samenwerkingsverband. We leiden hieruit af dat de inspanningen van de gemeentes met een opvoedingspunt resulteren in meer inwoners die opvoedingsondersteuning kennen en er gebruik van maken.

Gezinnen uit Brecht komen zowel naar de winkel in Brasschaat als in Zoersel.

De bereikbaarheid van de winkels vanuit de omringende gemeentes, de eventuele rechtstreekse busverbindingen, de invalswegen ed. beïnvloeden het aantal gebruikers uit de regio.

De winkel in Zoersel bereikt gezinnen uit een ruimere regio dan de winkel in Brasschaat. Dit kan te maken hebben met de betere bereikbaarheid (op de as Antwerpen-Turnhout) of met een kleiner aanbod opvoedingsondersteuning in de aangrenzende regio's.

<b>Winkel Brasschaat</b>		<b>Winkel Zoersel</b>	
Brasschaat	<b>80</b>	Zoersel	<b>43</b>
Wuustwezel	<b>14</b>	Schilde	<b>13</b>
Kalmthout	<b>23</b>	Zandhoven	<b>15</b>
Essen	<b>16</b>	Wijnegem	<b>9</b>
Stabroek	<b>16</b>	Malle	<b>20</b>
Kapellen	<b>13</b>	Brecht	8
Schoten	<b>22</b>	Wommelgem	0
Brecht	5	Kapellen	1
Berendrecht	3	Grobbendonk	1
Merksem	6	Brasschaat	1
Ekeren	6	Merksem	2
Zandvliet	3	Ranst	1
Onbekend	54	Antwerpen	2
		Hoogstraten	2
		Oelegem	2
<b>Totaal</b>	<b>261</b>	Borsbeek	1
		Turnhout	1
		Wilrijk	1
		Gent	1
		Ravels	1
		Wuustwezel	2
		Deurne	1
		Lille	1

Schoten	2
Onbekend	71
<b>Totaal</b>	<b>202</b>

We willen graag weten hoe gezinnen **het aanbod opvoedingsondersteuning leerden kennen**. Zo leren we via welke kanalen we ons best bekendmaken. Daarenboven geeft het ons zicht op de resultaten van inspanningen die gemeentes leveren om hun opvoedingspunt en het -aanbod bij hun inwoners te promoten.

Een eerste vaststelling is dat er vele kanalen zijn waarlangs ouders ons leren kennen.

In Brasschaat kennen de meeste ouders (20% van hen) het aanbod via de school. Daarnaast zijn vrienden en familie goed voor 15%. Bijna 9% kwam in de winkel terecht via info verkregen van de huisarts. In Brasschaat kwamen 10.5% van de ouders met een vraag bij de medewerker van de opvoedingswinkel terecht via Kabas en 6% via het OCMW, wat wijst op een zekere maatschappelijke kwetsbaarheid van deze gezinnen.

In Zoersel komen veel meer ouders in de winkel terecht doordat ze 'voorbijkwamen', de winkel kenden vanuit het straatbeeld en aangetrokken werden om binnen te stappen (bijna 12% t.o.v. 4% in Brasschaat). De winkel van Zoersel is sinds mei gelegen op een drukke winkelstraat waar er heel wat winkelende mensen passeren. Dit is niet het geval in Brasschaat.

In Zoersel werden 8.5% van de bezoekers doorverwezen door het OCMW en nog eens zoveel door een dienst van de gemeente.

We merken tevens op dat onze folders en de website maar een klein aantal mensen tot in de winkel gebracht heeft.

## 8. Zwaarte en aard van de vraag

We maken bij vragen voor pedagogisch advies een inschatting van de zwaarte of de intensiteit van de vraag.

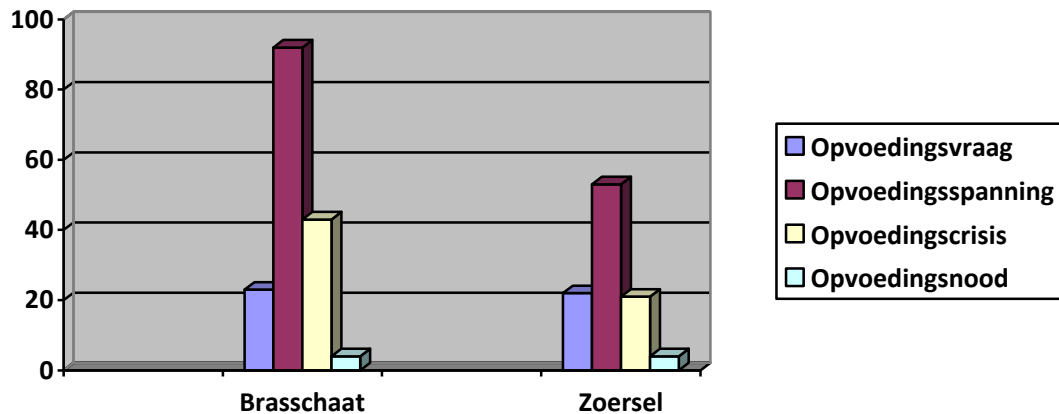
**Opvoedingsvraag:** Een gewone opvoedingssituatie, enkelvoudige en praktische opvoedingsproblemen over een bepaald aspect van de ontwikkeling of opvoeding van kinderen

**Opvoedingsspanning:** Opvoedingsmoeilijkheden die al enige tijd bestaan en aanleiding geven tot spanning en ongerustheid. Ouders ervaren hun opvoedingshandelen als ontoereikend

**Opvoedingscrisis:** Een escalerende stressvolle situatie of een plotse gebeurtenis waardoor ouders het niet meer aankunnen. Ouders hebben het gevoel dat er echt iets moet veranderen omdat het anders uit de hand zal lopen

**Opvoedingsnood:** Problematische opvoedingssituatie. Hier is er sprake van complexe problemen die meestal al een langere periode bestaan. Ouders ervaren hun eigen situatie als uitzichtloos en komen er zonder hulp van buitenaf niet meer uit. Vaak zal doorverwijzing noodzakelijk zijn

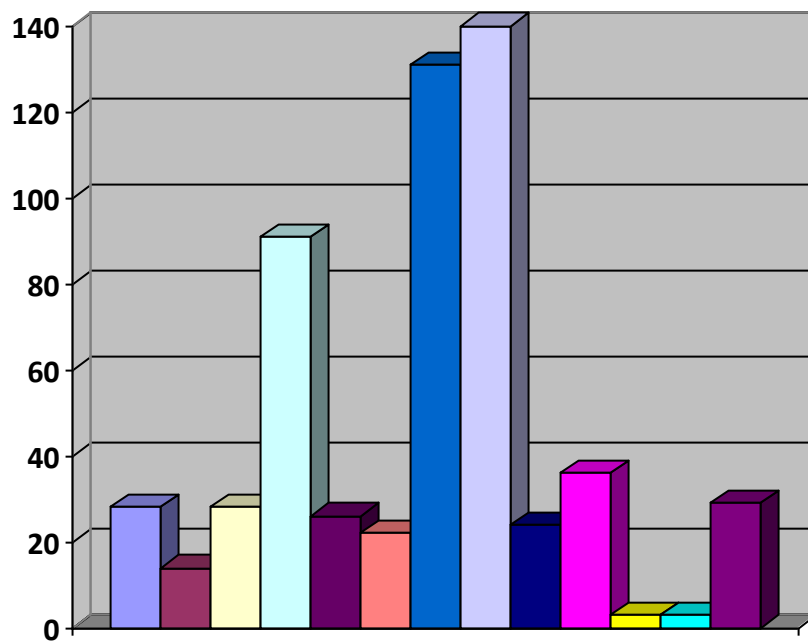
De meeste vragen ervaren we als opvoedingsspanning (resp. 56% en 53% in Brasschaat en Zoersel). In Brasschaat kregen we iets meer vragen die we als een crisis inschatten dan in Zoersel, 26.5% ten opzichte van 21%. In beide winkels werden telkens 4 situaties als opvoedingsnood ingeschat.



### zwaarte opvoedingsvraag

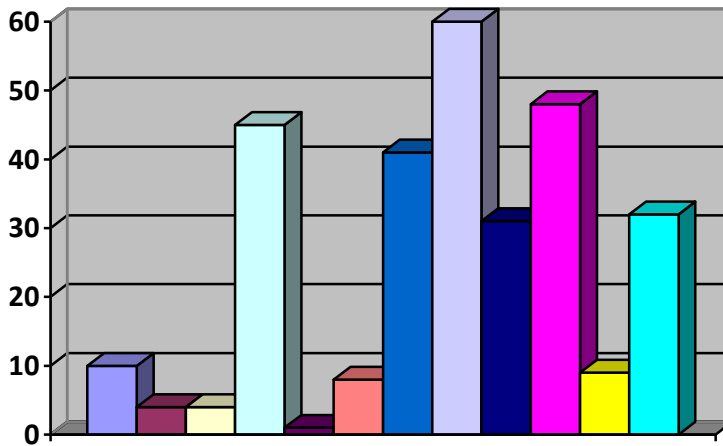
In onderstaande grafieken geven we een overzicht van de inhoud van de vragen die opvoeders in respectievelijk in de opvoedingswinkel in Brasschaat en Zoersel stelden.

- **Lichamelijke ontwikkeling:** eetproblemen, snoepen, zindelijkheid, motorische ontwikkeling, duimzuigen, anorexia, tics, ...
- **Verstandelijke ontwikkeling:** taal- en spraakontwikkeling, intelligentie, concentratieproblemen, hoogbegaafdheid, fantasie, ontwikkelingsstimulatie, ...
- **Sociale ontwikkeling:** vrienden, pesten, ruzies, enig kind zijn, relatie met stiefbrussen, contactproblemen, ...
- **Emotionele ontwikkeling:** temperament, angsten, slaapproblemen, nachtmerries, faalangst, rouwverwerking, verwerking echtscheiding, jaloezie, verlegenheid, zelfbeeld, weerbaarheid, psychische problemen, zelfmoordgedachten, ...
- **Spel en vrije tijd:** speelgoed, speelomgeving, niet kunnen (samen) spelen, zakgeld, vakantiebesteding, ...
- **Opvang en school:** niet naar school gaan, leerprestaties, problemen op school, relatie ouder-leerkracht en/of kind-leerkracht, kinderopvang, huiswerk, ...
- **Opvallend gedrag:** agressief gedrag, druk, hyperactief, aandacht vragen, ongehoorzaamheid, koppigheid, driftbuien, teruggetrokken zijn, liegen, brutale woorden, stelen, roken, alcohol, drugs, gokken, vandalisme, ...
- **Aanpak opvoeding:** verschil in aanpak ouder, relatie ouder-kind, beleving ouderschap, tienerouderschap, omgangsregeling, echtscheiding, botsing culturen, relatie grootouder, ...
- **Info over de voorziening:** algemene informatie over een opvoedingsondersteunend aanbod, dienstverlening, hulpverlening, ...
- **Folders:** mensen die beroep doen op het ruime aanbod folders (over opvoeden, kinderen, jongeren, ontwikkeling,...) van de opvoedingswinkel.



aard van de vraag Brasschaat





aard van de vraag Zoersel

## 9. Doorverwijzing

Sommige ouders of opvoedingsverantwoordelijken stappen binnen in de opvoedingswinkel met een informatieve vraag naar een bepaalde vorm van hulpverlening. De medewerker verschaft hen dan de nodige contactgegevens. In de meeste situaties komen ouders en medewerker echter na een aantal gesprekken tot de conclusie dat er langdurige of intensievere hulpverlening nodig is. Ook in deze situaties verwijzen de medewerkers de vraagsteller op een zorgzame manier door naar vervolghulp.

In Brasschaat verwezen de medewerkers 86 hulpvragers door, in Zoersel waren dat er 84. Dit zijn er voor beide winkels beduidend meer dan in het voorgaande jaar. De meeste doorverwijzingen gebeuren naar een therapeut. Daarnaast verwijzen medewerkers door naar het CLB, de huisarts, het CAW, K&G en anderen.

## 10. Vormingen

We organiseren in het voor- en het najaar steeds 1 vorming in elke gemeente waar een opvoedingspunt of winkel is. De gemeente Brecht sluit zich ook aan bij ons vormingsaanbod: ook daar organiseren we telkens 1 vorming per half jaar.

Er werden enkele vormingsavonden of –reeksen georganiseerd in samenwerking met Victoria. De doelgroep van deze dienst is specifiek, namelijk ouders van kinderen en jongeren met gedrags- en emotionele problemen.

In de tabellen hieronder geven we het aantal aanwezigen per vorming weer.

### Regio Brasschaat

Plaats	Vorming	Datum	Aantal
Stabroek	Hotel oma: belonen en straffen, afstemmen met de ouders	28/01/2014	12
Stabroek	Kinderen met leerproblemen helpen	3/02/2014	12
Kapellen	Hotel oma: is er iets mis met mijn kleinkind?	12/02/2014	15
Schoten	Pesten en cyberpesten	13/02/2014	22
Stabroek	Hotel oma: grootouder van een nieuw-samengesteld gezin	11/03/2014	21
Kalmthout	Een thuis in 2 huizen	13/03/2014	25
Essen	Zelfstandigheid stimuleren bij jongeren	3/04/2014	19
Brasschaat	jongerencafé je eigen identiteit	8/04/2014	afgelast
Kapellen	Hotel oma: Grootouders en pubers	22/04/2014	21
Brasschaat	Autisme, een ontdekkingstocht	29/04/2014	28
Wuustwezel	Ruzie in huis: over broers, zussen en hun dagelijkse conflicten	7/05/2014	66
Brasschaat	Als kleine kinderen groot worden: een vorming over tabak, alcohol en drugs	8/05/2014	10
Kapellen	Vandaag ben ik niet vrolijk: gevoelens bij jonge kinderen	20/05/2014	55
Kapellen	Kinderen, rouw en verlies	14/10/2014	40
Kalmthout	Verwennen van kinderen	16/10/2014	25
Essen	Tics en dwangmatig handelen bij kinderen	29/10/2014	60
Wuustwezel	Opvoeden tot geluk	18/11/2014	275
Stabroek	Kruipen, stappen, lopen: de ontwikkeling van je kind	24/11/2014	30
Brasschaat	Signalen opvangen van je kind	25/11/2014	37
Schoten	Improvisatietheater: man,man man	4/12/2014	60

### Regio Zoersel

Plaats	Vorming	Datum	Aantal
Brecht	Opvoeden zonder straffen en belonen	6/feb/14	76
Schilde	Faalangst	27/02/2014	33
Malle	Ieder vedetje zijn etiketje	12/03/2014	22
Wijnegem	Ontwikkeld of ingewikkeld: kinderen helpen groeien	26/03/2014	37
Zandhoven	Alles voor je kind	3/04/2014	30
Zoersel	In balans als ouder	7/05/2014	25
Malle	Schoolmoeheid	7/10/2014	18
Zandhoven	Stress bij kinderen	22/10/2014	62
Brecht	Ik vind het zo spannend: angsten bij kinderen	6/11/2014	62
Zoersel	En dan worden ze groot: wat met tabak, alcohol en drugs?	10/11/2014	11
Zoersel	Pubers: een spurt naar volwassenheid	20/11/2014	30
Schilde	Over broers en zussen van kinderen met een beperking	27/11/2014	24

### Regio Hoogstraten

Plaats	Vorming	Datum	Aantal
Hoogstraten	In balans als ouder	1/12/2014	60

## 11. Ontmoetingsplaatsen

In Brasschaat en Wuustwezel organiseert de opvoedingswinkel in samenwerking met het lokale bestuur en OCMW ontmoetingsplaatsen. Deze 'speelbabbels' geven jonge ouders de kans om elkaar te ontmoeten terwijl hun kindjes samen kunnen spelen. In Wuustwezel startte de speelbabbel reeds in 2013. In Brasschaat ging de speelbabbel in het voorjaar van start.

De **speelbabbel in Brasschaat** is elke week open (behalve in vakantieperiodes). We telden elke opening het aantal aanwezige kindjes, ouders, grootouders en onthaalouders.

Tussen de start half maart en eind december telden we in totaal **171 kindjes** vergezeld van een ouder (totaal **70** keer een **ouder**), grootouder (totaal **40** keer een **grootouder**) of onthaalouder (totaal **28** keer een **onthaalouder**). We zien dus heel wat mensen over de vloer komen, vaste klanten (die dus meermaals voorkomen in de cijfers) en sporadische bezoekers.

De **speelbabbel in Wuustwezel** is elke veertien dagen geopend. We bereikten enkel in de laatste maanden van het jaar ouders met kinderen. In de maand november en december kwamen er in totaal **8 kindjes** vergezeld van een ouder (in totaal 6 ouders). We zullen evalueren welke acties we moeten ondernemen om dit initiatief verder bekend te maken en meer bezoekers aan te trekken.

De **speelbabbel in Zoersel** werd nog niet opgestart omdat de locatie nog niet klaar is. Zodra het HvK volledig gerenoveerd is (planning april 2015) kan er bekeken worden of de speelbabbel in Zoersel van start kan gaan in deze locatie.



# **INHOUDELIJKE BESCHRIJVING**

## 12. Bekendmaking en inbedding in de regio

De opvoedingswinkels situeren zich in de 'Brede Instap'.

In de opvoedingswinkel kan immers elke ouder, grootouder, professional, ... terecht met al zijn en haar vragen over opvoeden. Er hoeft (nog) geen probleem te bestaan in de opvoeding, met een doorsnee vraag i.v.m. opvoeden kan je er al terecht. Vaak zijn opvoedingswinkels een eerste aanspreekpunt voor ouders. Zij kunnen er gewoon binnenstappen, zonder doorverwijzing. Meestal hebben deze ouders immers geen contacten met andere hulpverlening.

In de opvoedingswinkel vindt men dan een luisterend oor, informatie, een 'tweede stem', advies, ... De dienstverlening is altijd gratis.

Omdat opvoedingswinkels zich zo laagdrempelig opstellen, is het belangrijk dat ze zo breed mogelijk bekend zijn, er geen taboes bestaan om er binnen te stappen en ze gemakkelijk bereikbaar en toegankelijk zijn.

De bekendmaking van het aanbod van opvoedingsondersteuning is een permanente opdracht voor de medewerkers. We besteden veel aandacht aan onze folders en brochures, de website en de facebookpagina. In 2015 ondernemen we nog extra acties naar bekendmaking toe.

### a. HVK

We verwachten in dit kader veel van de nieuw opgerichte **Huizen van het Kind**. Een huis van het kind is een samenwerkingsverband waarbinnen verschillende organisaties zorgen voor een multidisciplinair, geïntegreerd en afgestemd aanbod ter ondersteuning van gezinnen met kinderen en jongeren dat daarenboven afgestemd is op de lokalen noden en krachten.

De concrete doelen van de Huizen van het Kind liggen volledig in de lijn van die van de opvoedingswinkels en -punten:

- Bieden van gepaste ondersteuning aan (aanstaande) ouders op het vlak van gezondheid, ontwikkeling en opvoeding van hun kinderen
- Sociale, informele netwerken bevorderen en ondersteunen
- Vroegdetectie
- Voorkomen van infectieziekten
- Versterken van kwetsbare aanstaande ouders
- Bijdragen aan een gezinsvriendelijk klimaat in de hele samenleving

Naast het aanbieden van opvoedingsondersteuning behoort het organiseren van ontmoetingsmogelijkheden voor ouders en andere betrokkenen tot de opdrachten van het Huis van het Kind. Deze beide opdrachten werden en worden door de opvoedingswinkels opgenomen.

De overheid wil met de oprichting van de Huizen van het Kind inzetten op zichtbaarheid en toegankelijkheid van het ondersteuningsaanbod aan (jonge) gezinnen. Eén logo, één website, één loket, ... moeten dit mogelijk maken.

Daarnaast stimuleert men de geïntegreerde dienstverlening. Verschillende partners in de dienstverlening stemmen hun aanbod op elkaar af en er is zowel aandacht voor behoeften en vragen van ouders, kinderen en jongeren en de context van het gezin.

In 2014 werden er in onze regio's verschillende Huizen van het Kind opgericht. De coördinator en medewerkers van de opvoedingswinkels en -punten werden hier telkens bij betrokken. In sommige gemeentes namen ze een trekkersrol op zich, in andere volgden ze de ontwikkelingen en integreerden ze de werking van het opvoedingspunt in het plaatselijke samenwerkingsverband.

In de regio Brasschaat is er in elke gemeente een Huis van het Kind erkend door Kind en Gezin. De opvoedingswinkel en -punten werden overal als partner opgenomen in het samenwerkingsverband. In deze regio zit de coördinator van de opvoedingswinkel van Brasschaat het regionaal overleg voor.

In de regio Schilde was DBC Openluchttopvoeding met haar winkel in Zoersel de trekker van een intergemeentelijk samenwerkingsverband. De gemeentes Zoersel, Schilde, Brecht, Wijnegem en Zandhoven participeren en bundelen hun krachten. Sinds een aantal jaren bestaat er immers in de regio Zoersel een actief regionaal overleg opvoedingsondersteuning waaraan de sleutelfiguren opvoedingsondersteuning en de lokale partners participeren. Doel van dit overlegorgaan is om elkaars aanbod beter te leren kennen, gezamenlijke acties (bv. in de week van de opvoeding) op te zetten, lacunes in het aanbod te detecteren,... Deze doelstellingen sluiten perfect aan bij de opdrachten van het Huis van het Kind.

Een aantal organisaties werken bovendien bovenlokaal of zelfs regionaal (CLB, CKG,...). Voor hen is het niet haalbaar om aan te sluiten bij elk gemeentelijk overleg of samenwerkingsverband. Via een breder regionaal overleg merkten we dat we deze partners makkelijker bereikten. Dit was voor ons de motivatie om niet op lokaal maar op bovenlokaal niveau een Huis van het Kind uit te bouwen.

Naast het samenwerkingsverband werd in de zorgregio Schilde het Huis van het Kind van Malle eveneens erkend en participeert het opvoedingspunt ook hierin.

Tenslotte erkende Kind en Gezin in de zorgregio Hoogstraten de huizen van het Kind van de gemeentes Hoogstraten, Rijkevorsel en Merksplas.

#### b. Het vijfjarig bestaan van de opvoedingswinkels periferie Antwerpen

In 2014 vierden we het **vijfjarig bestaan van de winkels** van Brasschaat en Zoersel. Ook hier besteedden we veel aandacht aan de promotie van opvoedingsondersteuning in de regio's. We organiseerden een debat met als thema 'Verwennen, je kind tekort doen?' met een aantal prominente sprekers zoals Jurgen Peeters, Marijke Bisschop, Raymonda Verdijk en Jo Voets. Het debat werd gemodereerd door Guy Tegenbos. We mochten zo'n 100 geïnteresseerden ontvangen.

#### c. Opvoedingswinkel Hoogstraten

Begin september 2014 opende tijdens een feestelijk startmoment onze winkel in Hoogstraten. Naar aanleiding van deze opening verschenen er meerdere artikels in de pers die de aandacht van de inwoners uit Hoogstraten en omgeving vestigden op de nieuwe mogelijkheid van opvoedingsondersteuning dicht bij huis. In november startte het opvoedingspunt in Merksplas.

#### d. Samenwerking

Het is belangrijk om als partner aanwezig te zijn op verschillende overlegmomenten binnen de gemeenten om samenwerkingen verder uit te bouwen en feedback te kunnen krijgen. De medewerkers staan allemaal in voor een of meer opvoedingspunten. Zij nemen deel aan lokale overlegmomenten, zoals een lokaal overleg kinderopvang of een welzijnsoverleg. De coördinator van de opvoedingswinkels volgt het provinciaal en Vlaams sectoraal overleg van de opvoedingswinkels.

### **13. Evaluatie acties 2014**

In bijlage vindt u de evaluatie van de acties die we planden in 2014.

U kan zien dat er heel wat gerealiseerd werd.

In eerste instantie werd er veel aandacht besteed aan het uitbreiden van de regio van de werking van de winkels, nl. door de oprichting van de opvoedingswinkel voor de zorgregio Hoogstraten. We ondernamen heel wat acties om dit nieuwe initiatief bekend te maken zodat opvoedingsondersteuning toegankelijk wordt voor de gezinnen in die regio.

We ondersteunden de implementatie van het nieuwe decreet betreffende preventieve gezinsondersteuning. Zo namen we actief deel aan de overlegplatforms in de verschillende gemeentes die hebben geleid tot de oprichting van de Huizen van het Kind.

Door het organiseren van regionaal overleg opvoedingsondersteuning willen we de verbinding tussen de gemeentes bevorderen zodat er geleerd kan worden van elkaar. Veel acties zijn er op gericht de aangeboden opvoedingsondersteuning kwalitatief verder te verbeteren: door vorming van medewerkers of uitbreiden van de werking naar andere doelgroepen. Zo besteden we veel aandacht aan het werken met gezinnen in kansarmoede en het uitbreiden van het aanbod van ontmoetingsplaatsen.

### **14. Nieuwe acties en aandachtspunten in 2015**

In 2015 kiezen we er voor om de acties van het voorbije jaar verder te zetten.

We blijven acties ondernemen om kwetsbare doelgroepen te bereiken, zoals kansarme gezinnen en ouders met een verstandelijke beperking.

Daarnaast blijven we inzetten op het organiseren van ontmoetingsmogelijkheden voor ouders.

De Huizen van het Kind en in het bijzonder het intergemeentelijk samenwerkingsverband in de regio Schilde/Zoersel krijgen veel aandacht.



## Bijlage 1

ACTIEPLAN 2014 OW	Uitvoering en evaluatie
Verhuis naar andere locatie in Zoersel	In mei 2014 verhuist de opvoedingswinkel van Zoersel naar een nieuwe locatie, nl. Handelslei 230, dat ook het huis van het kind Zoersel wordt. Om de opening officieel te maken, vindt er een feestelijke receptie plaats met de verschillende partners van Huis van het Kind en andere verwijzers. De partners tekenen een samenwerkingsverband. Ook de pers is aanwezig.
Opening OW Hoogstraten - Samenwerking tussen OLO en stad - Opening OP Merksplas	In september 2014 gaat de opvoedingswinkel van Hoogstraten open. Er vindt een feestelijke receptie plaats met de verschillende verwijzers uit de regio en de pers is ook aanwezig. In de eerste maanden zetten de medewerkers vooral in op bekendmaking. Ze stellen zich voor op verschillende diensten in de regio. Er vinden ook al enkele pedagogisch adviesgesprekken plaats. In november 2014 zijn we gestart met een opvoedingspunt in Merksplas (6u/maand). Er is gekozen voor een combinatie van vaste en mobiele uren. Het vaste spreekuur vindt 2-wekelijks plaats in het sociaal huis van Merksplas. De mobiele uren worden in de eerste maanden vooral besteed aan bekendmaking.
Viering 5 jaar Opvoedingswinkels Brasschaat (jan '14) en Zoersel (jan '15)	<ul style="list-style-type: none"> <li>- Balpennen met de logo's van de opvoedingswinkels aanbieden aan ouders. Ze worden uitgedeeld op de vormingsavonden e.a.</li> <li>- Het debat voor professionelen, met als titel, "Verwennen, je kind tekort doen?", vindt plaats op 1/12/2014 in het auditorium te Brasschaat. Er zijn 108 aanwezigen.</li> </ul>
Pedagogische advisering: Werking verder zetten	In de opvoedingswinkels van Zoersel en Brasschaat volgen de medewerkers jaarlijks vormingen om bij te blijven. De medewerkers van de opvoedingswinkel van Hoogstraten hebben eerst meegelopen in de andere opvoedingswinkel. Ze hebben een thema-databank aangelegd.
Bekendmaking	<ul style="list-style-type: none"> <li>- vormingsboekjes</li> <li>- opvoedtip of artikel in gemeentebladen</li> <li>- flyers</li> <li>- zichzelf persoonlijk voorstellen op diensten,</li> <li>- informatiedozen uitlenen aan scholen (september)</li> <li>- week van de opvoeding: Zoersel: tekenwedstrijd en geleide wandeling samen met natuurland (mei)</li> </ul>
Ontmoeting organiseren	<ul style="list-style-type: none"> <li>- Speelbabbel Wuustwezel (sept '13) werking verder uitbouwen</li> <li>- Start speelbabbel Brasschaat (feb '14)</li> <li>- Als huis in Zoersel af is, ontmoeting samen met de vrijwilligers van K&amp;G, gemeente en OW (2015)</li> </ul>
Werken rond kansarmoede	<ul style="list-style-type: none"> <li>- Brasschaat: Samenwerking met Kabas: spreekuur op Kabas door medewerker OW om de 2 weken op woensdag van 14u tot 16u30, 2e Oudergroep in Kabas met behulp van methodiek van Cedes in 2015</li> <li>- Vormingen voor scholen: geen tijd voor binnen de werking van de winkel + opvoedingspunten.</li> <li>- Aansluiten bij werkingen voor mensen in kansarmoede in de opvoedingspunten OP Kalmthout: medewerker regelmatig aanwezig in 't winkeltje (kledij voor mensen in kansarmoede + ontmoeting), OP Essen: medewerker aanwezig in 't Kabaske (sociale kruidenier), plannen om in 2015 oudergroep Cedes te laten doorgaan, ...</li> </ul>

	<ul style="list-style-type: none"> <li>- Medewerker in Zoersel geschoold om oudergroepen van CEDES te organiseren</li> <li>- Plannen van oudergroep Cedes in OP Malle (2015)</li> <li>- In bepaalde gemeentes focus in het samenwerkingsverband huis van het kind, waar we deel van uitmaken, bijvoorbeeld Schoten, Stabroek, Malle, ...</li> </ul>
Regionaal overleg Zoersel	In 2014 is de coördinator van de opvoedingswinkels terug gestart met een regionaal overleg opvoedingsondersteuning te organiseren met de contactpersonen van de gemeentes Malle, Schilde, Brecht, Zoersel, Zandhoven en Wijnegem.
Mobiele werking verder op punt stellen	<ul style="list-style-type: none"> <li>- OP Essen vanaf januari 2014 mobiel punt geworden ipv vast</li> <li>- OP Wijnegem vanaf maart 2014 mobiel punt geworden ipv vast</li> <li>- OP Stabroek vraagt om 2 extra mobiele uren, bovenop vaste uren, vanaf januari 2015</li> <li>- OP Schilde wil een combinatie 8u vast, 4u mobiel, vanaf januari 2015</li> <li>- OP Merksplas in november gestart met de combinatie vast/mobiel (6u/mnd)</li> </ul>
Vormingsfolders worden vormingsboekjes aanbod van VIKTORIA opnemen evalueren maart /april	De aparte folders per regio worden een vormingsboekje waarin de vormingen van de regio's Brasschaat, Zoersel en Hoogstraten worden opgenomen. Dit concept wordt geëvalueerd in april door een bevraging op het regionaal overleg en door een vraag over het boekje en hun woonplaats op te nemen in het evaluatieformulier die ouders invullen na een vorming. Positieve respons van ouders en partners, mits wat inhoudelijke/lay-out opmerkingen. Verschillende ouders komen naar vormingen in een andere regio.
Huis van het kind	<p>Er wordt een partnerschap met alle gemeentes uitgebouwd door deel te nemen aan overlegorganen Huis van het Kind. De coördinator neemt een adviserende rol op in de verschillende gemeentes.</p> <p>In Zoersel vindt in mei met de opening van de opvoedingswinkel de officiële opening plaats van de 1e kamer in het HVHK in Zoersel. OLO dient in samenwerking met de verschillende partners een intergemeentelijke subsidieaanvraag HVHK in voor de gemeentes Schilde, Wijnegem, Zandhoven, Brecht en Zoersel eind juli. OLO zal trekker zijn. De aanvraag wordt ingediend en OLO ontvangt de subsidie. De vormgeving van dit samenwerkingsverband start in december, samen met de partners.</p> <p>In de andere gemeentes wordt HVHK geleid door gemeente of het OCMW en is de OW/OLO een actor.</p>

## Bijlage 2

ACTIEPLAN 2015 OW	Hoe?
Werking OW Hoogstraten en OP Rijkvorschel, Merksplas, Baarle-Hertog verder uitbouwen, nieuwe samenwerkingen in de regio uitbouwen	<ul style="list-style-type: none"> <li>- Overleg rond ontsluiten opvoedingsondersteuning in Baarle Hertog (woe 4/3)</li> <li>- Overleg met Rijkvorschel plannen</li> <li>- Verder werken aan bekendmaking, samenwerkingsverbanden zoeken met bv. Welzijnsschakels, k&amp;G, enz. naar voorbeeld van de andere winkels</li> </ul>
Kinderwens en ouderschap bij personen met een beperking	<ul style="list-style-type: none"> <li>- Project ingediend bij de kbs – beslissing valt eind maart</li> <li>- Opzetten van ouderpraatgroepen ism ervaringsdeskundigen.</li> </ul>
Ontmoeting organiseren	<ul style="list-style-type: none"> <li>- Verkennen van de mogelijkheden om in meer gemeente een speelbabbel op te zetten: Zoersel, Stabroek, regio Hoogstraten, ...</li> <li>- De speelbabbel van Wuustwezel activeren.</li> </ul>
Werken rond kansarmoede	<ul style="list-style-type: none"> <li>- De twee opgeleide medewerkers zullen in verschillende gemeentes oudergroepen inrichten ‘Een goede kindertijd voor mijn kinderen’ adhv de methodiek van Cedes.</li> <li>- Brasschaat: 2e Oudergroep in Kabas met behulp van methodiek van Cedes (voorjaar 2015)</li> <li>- Andere gemeentes toonden reeds interesse: Malle, ...</li> <li>- Aansluiten bij werkingen voor mensen in kansarmoede in de opvoedingspunten verder uitbreiden: <ul style="list-style-type: none"> <li>-&gt; OP Kalmthout: medewerker regelmatig aanwezig in ’t winkeltje (kledij voor mensen in kansarmoede + ontmoeting)</li> <li>-&gt;OP Essen: medewerker aanwezig in ’t Kabaske (sociale kruidenier) en samen met de sociale kruidenier een oudergroep van Cedes in Essen laten doorgaan,</li> <li>-&gt; ...</li> </ul> </li> </ul>
Intergemeentelijk samenwerkingsverband HVK Zoersel – Brecht – Zandhoven – Wijnegem –Schilde uitbouwen	<p>Dit HVK heeft een subsidie en een erkenning gekregen. In 2015 staan volgende acties gepland:</p> <ul style="list-style-type: none"> <li>- Concepttekst opstellen waarin de ambities van het HVK worden geformuleerd.</li> <li>- Bekendmaking via activiteiten in de week van de opvoeding en facebookpagina</li> <li>- Matrix opstellen om opdrachten HVK op te lijsten en een overzicht te maken van de bestaande initiatieven, dit om lacunes en overlap te detecteren</li> <li>- Omgevingsanalyse</li> </ul>
Mobiele werking verder op punt stellen	Evaluatie van de mobiele werking in 2015 ism medewerkers en gemeentes