

JAARVERSLAG 2013



Opvoedingswinkels Brasschaat en Zoersel

Inhoudstafel

Inhoudstafel	2
Woord vooraf.....	3
I Overzicht 2013 Brasschaat en Zoersel	4
1. Pedagogisch advies en informatieverstrekking	4
2. Vormingen	17
3. Overlegstructuren, bekendmaking en deelname aan extern overleg.....	20
II Evaluatie beleidsplan Brasschaat en Zoersel 2013	22
III Beleidplan 2014.....	26

Woord vooraf

In 2007 voorzag het decreet opvoedingsondersteuning een opvoedingswinkel in elke centrumstad.

In 2008 opende de opvoedingswinkel in Antwerpen waar stad Antwerpen de regie voerde en de uitvoering in handen gaf van CAW De Terp.

Niet veel later vonden twee organisaties elkaar, namelijk het Diensten- en Begeleidingscentrum Openluchttopvoeding in Brasschaat (OLO) en Centrum voor Algemeen Welzijnswerk (CAW) De Terp, nu gefusioneerd tot CAW Antwerpen. Ze deelden de mening dat opvoedingsondersteuning, onder de vorm van een opvoedingswinkel, ook buiten de stad Antwerpen dichterbij de bewoners moest komen.

Er werd een samenwerkingsovereenkomst gesloten. Er zouden in drie centrumgemeenten van het arrondissement opvoedingswinkels komen met antennepunten.

In Brasschaat en Zoersel openden de winkels resp. eind 2009 en begin 2010. In 2013 kwam er ook een winkel in Mortsel bij. De organisaties zetten hiervoor eigen middelen in en krijgen financiële ondersteuning van de stad Mortsel, de gemeenten Brasschaat en Zoersel en de betrokken gemeentebesturen van de antennepunten (Borsbeek, Edegem, Essen, Kalmthout, Kapellen, Kontich, Malle, Schilde, Schoten, Stabroek, Wijnegem, Wuustwezel en Zandhoven). In de eerste 2 werkjaren van de opvoedingswinkel geeft de provincie Antwerpen ook financiële steun voor een halftijdse werkkraacht in Mortsel en Zoersel.

Sommige gemeenten kozen ervoor om vaste openingsuren te hebben en andere punten werken mobiel en op afspraak.

In Brasschaat werken er twee en in Zoersel drie halftijdse medewerkers. Voor beide werkingen is er sinds september een halftijdse teamverantwoordelijke.

Vanuit de samenwerking leek het ons aangewezen om in ons jaarverslag enkele gegevens van de opvoedingswinkel van Mortsel mee op te nemen, die vanaf maart 2013 van start is gegaan.

We willen ook al vooruit kijken naar de uitdagingen van 2014.

Het decreet preventieve gezinsondersteuning werd recent goedgekeurd en de Huizen van het Kind gaan vorm krijgen. Onze opvoedingswinkels zullen hierin zeker een partner zijn en de evoluties in de regio opvolgen.

De winkels in Brasschaat en Zoersel staan voor een feestelijk jaar want zij vieren hun vijfjarig bestaan.

Verder blijven wij uiteraard, met steun van partners, verder werken aan bekendmaking en willen we onze laagdrempelige en preventieve werkingen verder uitbouwen.

Opvoedingswinkels Brasschaat en Zoersel.

I Overzicht 2013 Brasschaat en Zoersel

In wat volgt kan u alle cijfers vinden met onderscheid tussen de twee winkels. Waar zinvol of nodig kan u ook enkele cijfers vinden ter vergelijking met vorige jaren. We focussen in deze cijfers op 3 belangrijke opdrachten:

1. Verlenen van informatie
2. Pedagogisch adviseren
3. Organiseren van vormingsavonden

Achtereenvolgend kan u volgende items vinden:

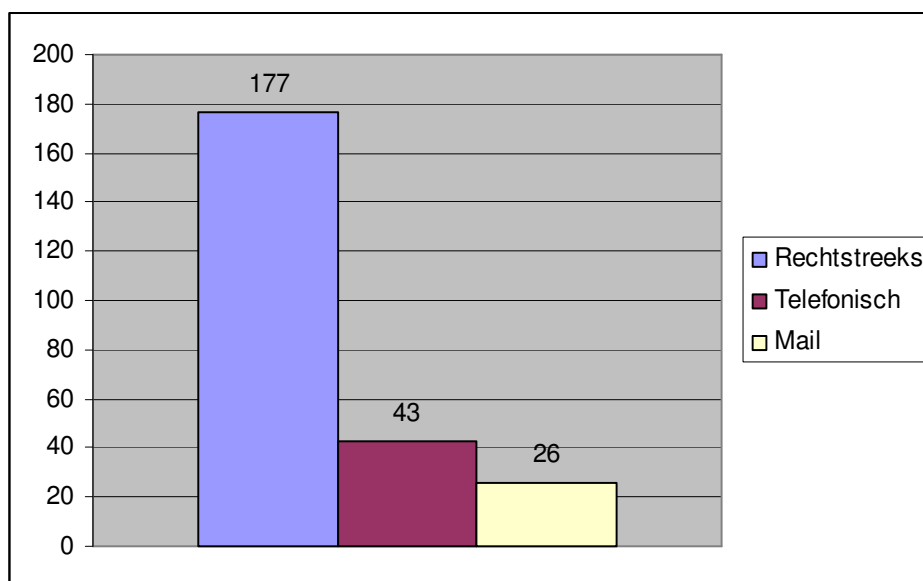
- Aantal mails / telefoons / bezoekers
- Aantal gesprekken per vraag (bij een nieuwe vraag is dit een nieuw contact)
- Wie neemt contact met ons op
- Leeftijd en geslacht van de kinderen
- Samenstelling en grootte van het gezin
- Nationaliteit en maatschappelijk kwetsbaar
- Woonplaats
- Aard van de vraag
- Naar waar verwijzen wij eventueel door
- Via welke weg komen mensen tot bij ons

1. Pedagogisch advies en informatieverstrekking

1.1 Aantal mails, telefoons en bezoekers per gemeente

In deze grafieken geven we weer hoeveel mails, telefoons en rechtstreekse contacten er waren in de opvoedingswinkels en in de opvoedingspunten.

BRASSCHAAT

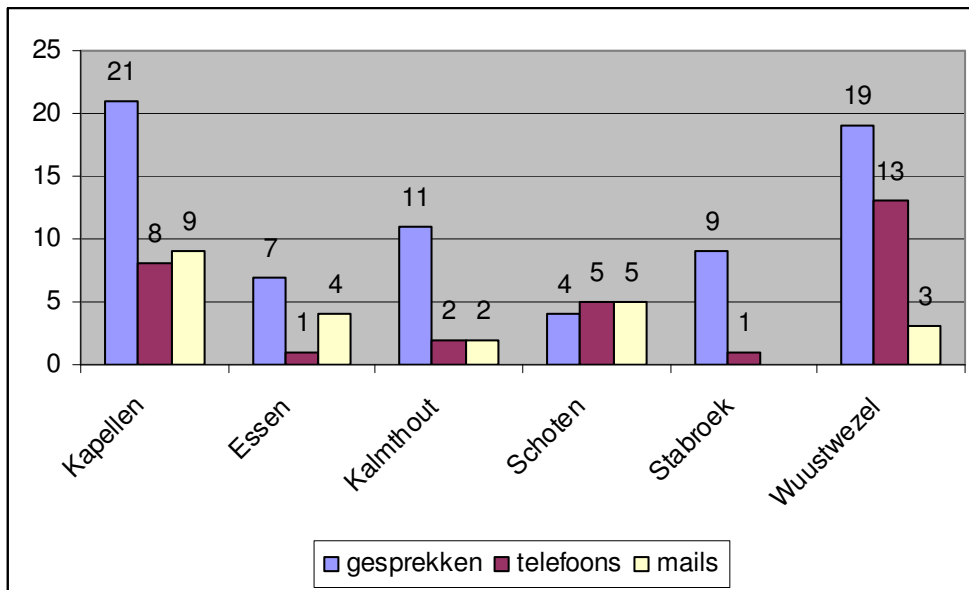


Grafiek 1a: aantal contacten Brasschaat

In de opvoedingswinkel van Brasschaat waren er in totaal **246** contacten, 26 meer dan in 2012. Er werd 43 keer telefonisch een opvoedingsvraag gesteld en 26 mensen stelden hun vraag via mail. 177 mensen stelden hun vraag rechtstreeks in de opvoedingswinkel. Het aantal rechtstreekse contacten is bijna verdubbeld ten opzichte van 2012, namelijk van 97 naar 177. In 2011 waren er 147 rechtstreekse contacten.

In de opvoedingspunten bereikten we **124** ouders rechtstreeks, via mail of telefonisch. In 2012 waren dat er 20 meer. Het totale aantal contacten in de regio Brasschaat (winkels en opvoedingspunten) bedraagt **369**, tegenover 363 in 2012 en 298 in 2011.

Een vergelijking per opvoedingspunt geeft volgend overzicht:



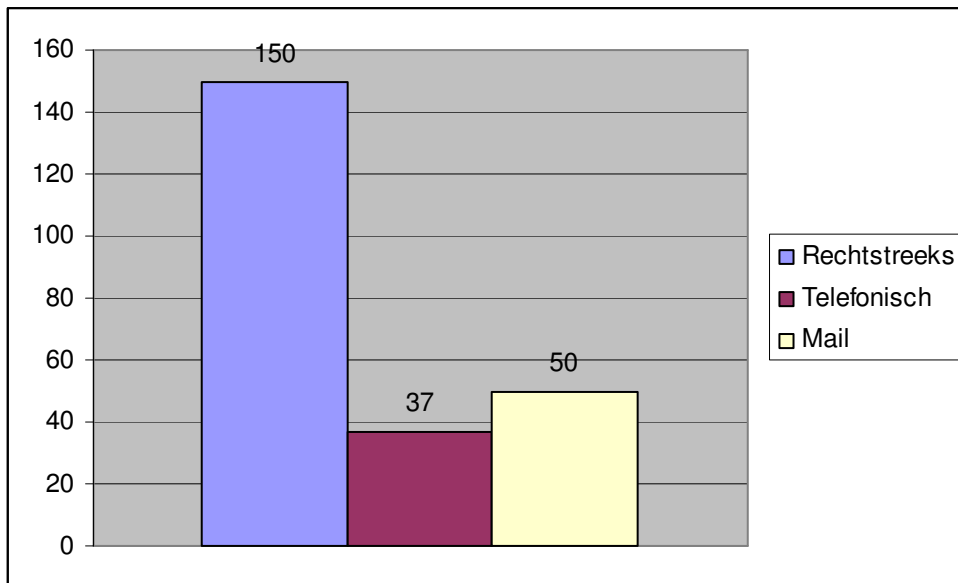
Grafiek 1b: aantal contacten opvoedingspunten Brasschaat

	Openingsuren per maand	2011	2012	2013
Kalmthout	6	14	16	15
Essen	4	9	50	12
Schoten	4	11	14	14
Stabroek	6	14	8	10
Wuustwezel	12	13	34	35
Kapellen	12	9	21	38
Totaal:		70	143	124

In drie van de zes opvoedingspunten zien we dat het aantal contacten is toegenomen, in de andere drie een kleine daling, behalve in Essen. Daar zien we een sterke daling in het aantal. De medewerker, betrokkenen en verwijzers uit de gemeente kennen de verklaring hier voor niet. Als we dan de cijfers van 2011 ernaast leggen is er toch een kleine stijging op te merken.

Het aantal beschikbare uren per gemeente verschilt. Daarom geeft een vergelijking van de absolute aantallen over de gemeentes heen geen juist beeld.

ZOERSEL

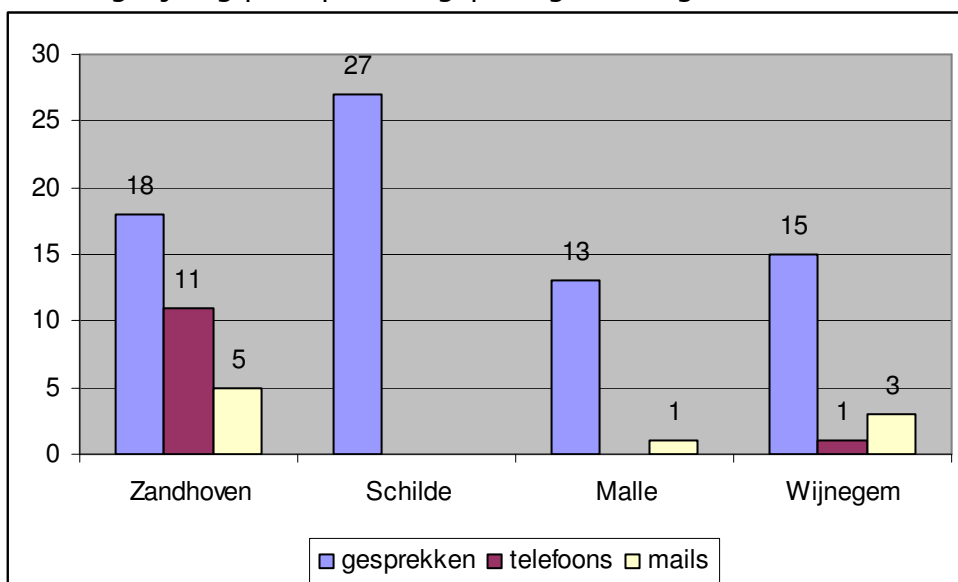


Grafiek 1c: aantal contacten Zoersel

In de opvoedingswinkel van Zoersel bereikten we **237** opvoedingsverantwoordelijken. Dat is een kleine stijging ten opzichte van 2012 toen we 234 ouders bereikten. Het aantal rechtstreekse contacten in de winkel steeg van 99 in 2010 naar 132 in 2011, naar 142 in 2012 en naar **150** in 2013.

In de opvoedingspunten registreerden we in totaal **94** contacten, 23 meer dan in 2012. Het totale aantal contacten in de winkel en de punten samengeteld bedraagt **331**, tegenover 305 in 2012.

Een vergelijking per opvoedingspunt geeft volgend overzicht:



Grafiek 1d: aantal contacten opvoedingspunten Zoersel

	Openingsuren per maand	2010	2011	2012	2013
Schilde	12	23	24	27	27
Malle	6	19	24	14	14
Zandhoven	6	3	8	11	34
Wijnegem	6	10	15	19	19
Totaal		55	71	71	94

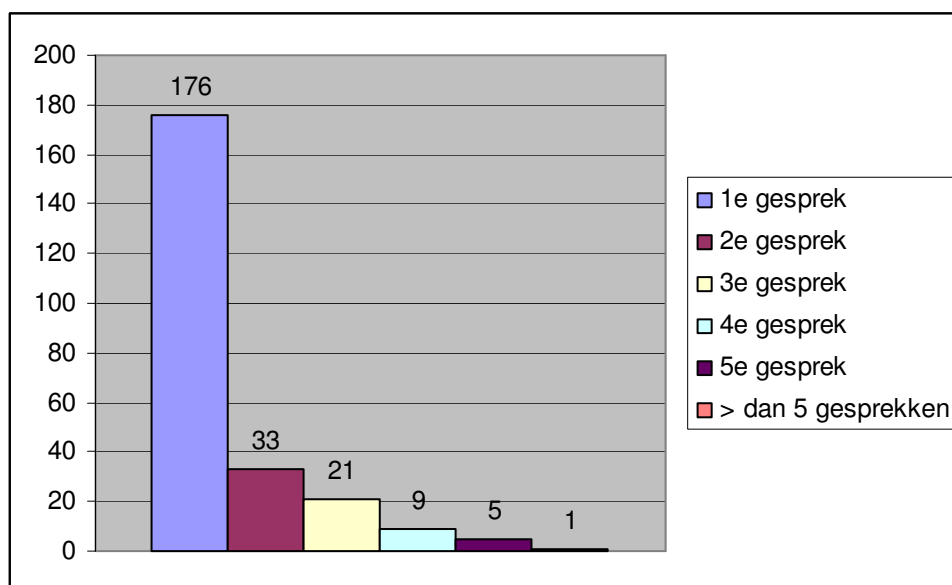
De meeste opvoedingspunten bereiken hetzelfde aantal bezoekers als het jaar ervoor, behalve in Zandhoven, daar is een sterke stijging van het aantal bezoekers, telefoons en mails op te merken. Zandhoven is daarenboven beperkt in uren dus kunnen we zeker spreken over een groot succes. De contacten van de medewerkers met scholen en andere verwijzers, zoals de welzijnsschakels in functie van de mobiele werking kunnen hier een verklaring voor zijn. In Zandhoven is het opvoedingspunt goed gekend bij de ouders en de verwijzers.

1.2 Aantal gesprekken per vraag

Onderstaande cijfers en grafieken geven de cijfers weer van de opvoedingswinkels. De registraties van de opvoedingpunten worden niet in detail geanalyseerd. We menen dat de cijfers voor de opvoedingwinkels op zich voldoende representatief zijn.

In deze grafieken is af te lezen hoeveel gesprekken er per vraag nodig waren.

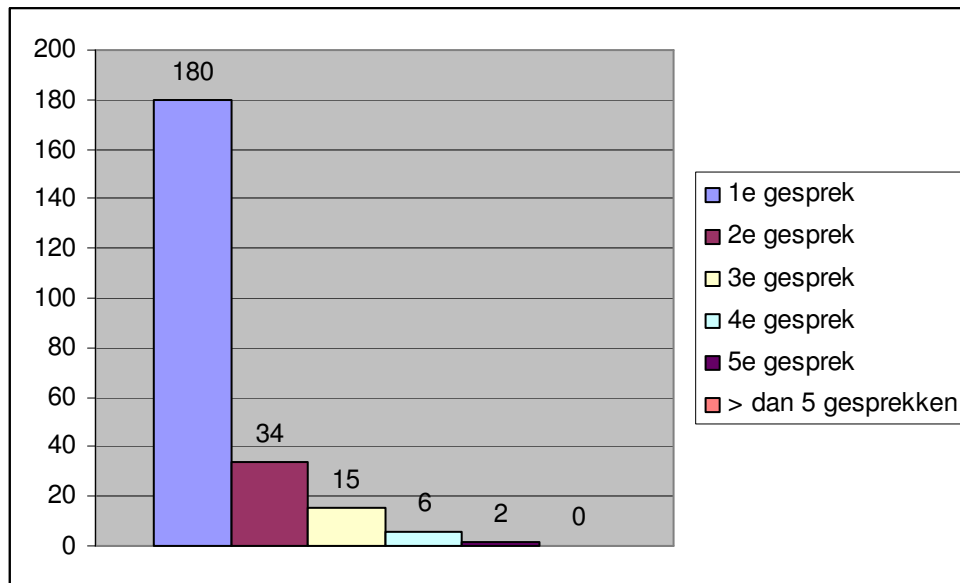
BRASSCHAAT



Grafiek 2a: aantal gesprekken per vraag

In 2013 hebben opvoedingsverantwoordelijken die beroep doen op de opvoedingswinkel meestal voldoende aan 1 gesprek. 5 keer gaan er 5 gesprekken per opvoedingsvraag door en 1 keer komt het voor dat 5 gesprekken niet voldoende zijn om tegemoet te komen aan de opvoedingsvraag en er meer gesprekken plaatsvinden.

ZOERSEL



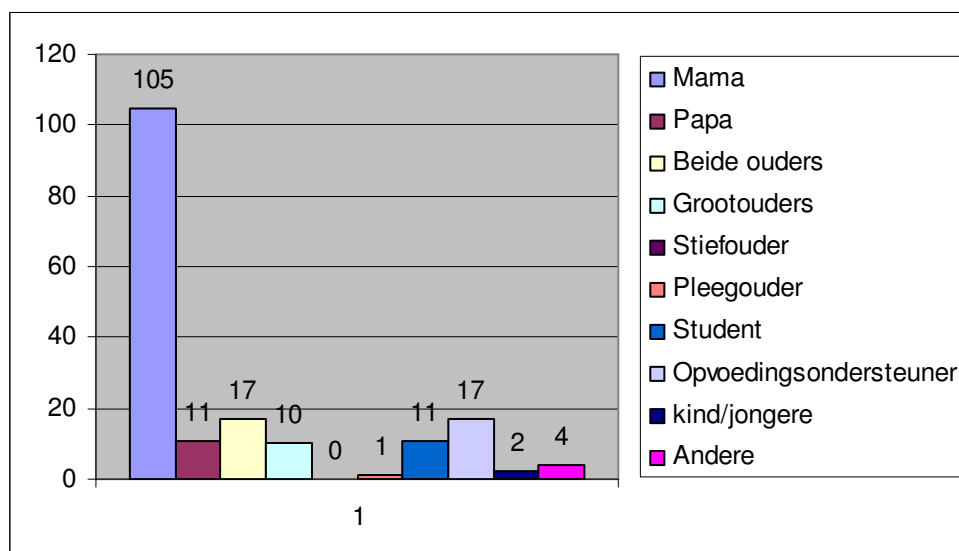
Grafiek 2b: aantal gesprekken per vraag

Ook hier volstaat vaak 1 gesprek om een opvoedingsvraag te beantwoorden. 2 keer vindt een 5^e gesprek plaats. Er vinden niet meer dan 5 gesprekken plaats.

1.3 Opvoedingsverantwoordelijke

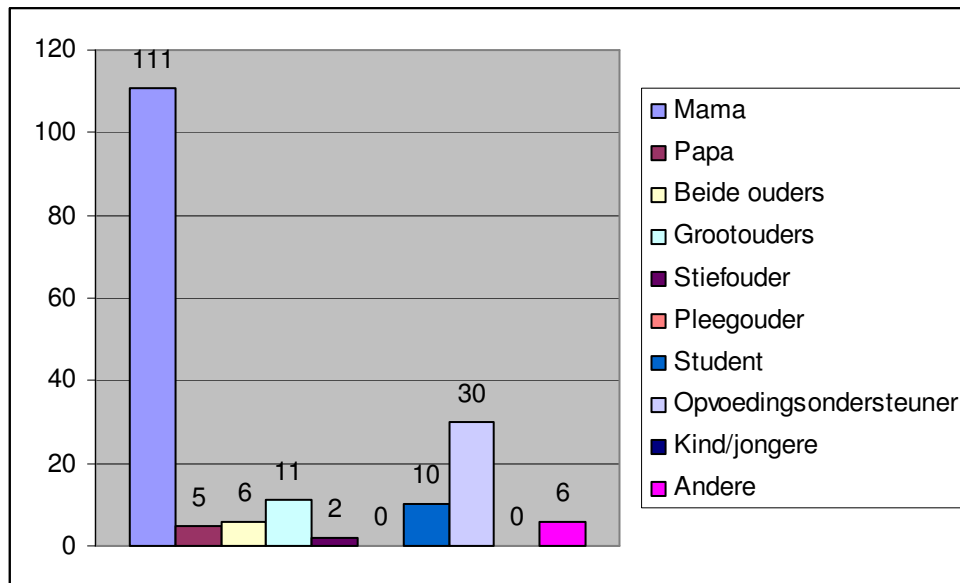
In onderstaande grafieken wordt weergegeven wie er naar de opvoedingswinkel komt.

BRASSCHAAT



Grafiek 3a: opvoedingsverantwoordelijke

ZOERSEL

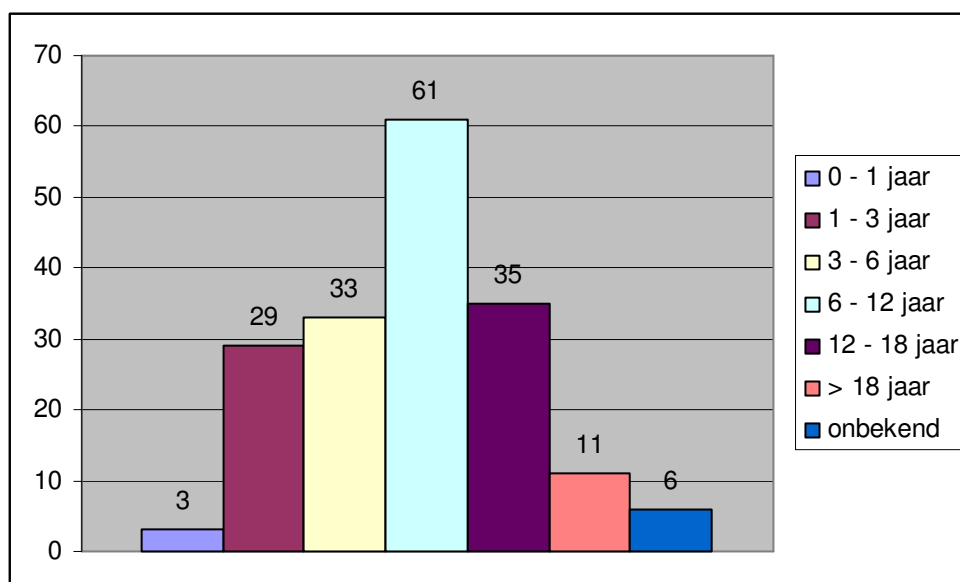


Grafiek 3b: opvoedingsverantwoordelijke

Net als vorig jaar en het jaar voordien zien we dat het vooral moeders zijn die hun vraag stellen aan de opvoedingswinkel. De term "opvoedingsondersteuner" slaat op alle professionelen die een vraag stellen aan de opvoedingswinkel zoals bv. een onthaalmoeder.

1.4 Leeftijd van de kinderen

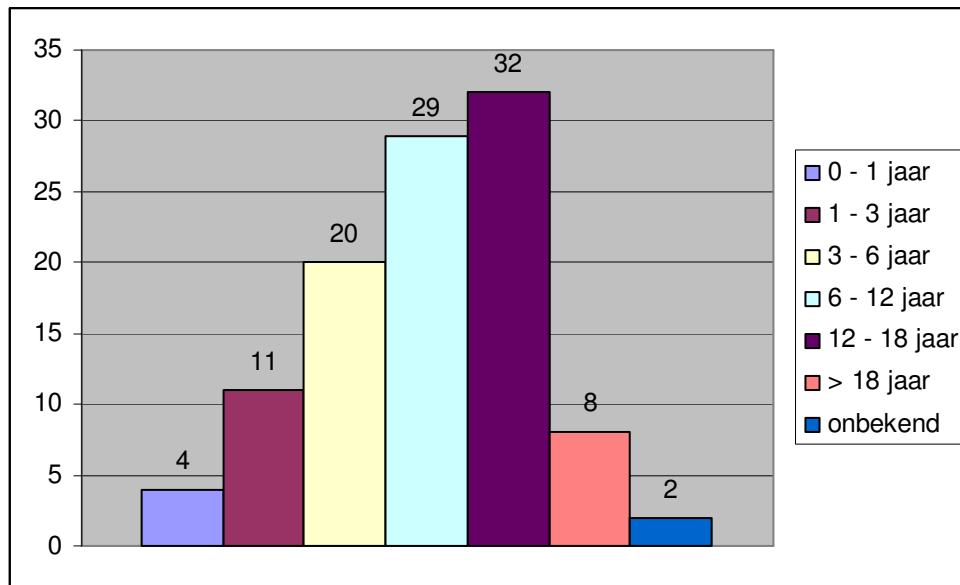
BRASSCHAAT



Grafiek 4a: leeftijd van de kinderen

De meeste vragen in Brasschaat betreffen lagere school kinderen. 75 % van de vragen gaat over kinderen van 3 tot 18 jaar.

ZOERSEL



Grafiek 4b: leeftijd van de kinderen

De meeste vragen gaan over jongeren tussen 12 en 18 jaar, terwijl de opvoedingsvragen in 2012 vooral lagere schoolkinderen betreffen.

1.5 Geslacht van de kinderen

In zowel de opvoedingswinkel van Brasschaat als in die van Zoersel worden iets meer vragen gesteld over jongens dan over meisjes. In 2012 was er een meer gelijke verhouding meisjes – jongens.

1.6 Aard van het gezin

In beide opvoedingswinkels komen de meeste vragen, namelijk bijna de helft, van ouders die een kerngezin vormen (samenwonende ouders). Vervolgens komen ongeveer 1/3^{de} van de vragen van alleenstaanden en ten slotte maken ongeveer 1/6^{de} van de ouders deel uit van een nieuw samengesteld gezin.

1.7 Nationaliteit en maatschappelijk kwetsbaar

Dit is de eerste keer dat we de items nationaliteit en maatschappelijk kwetsbaar opnemen in het jaarverslag.

De **nationaliteit** van ouders is niet altijd geweten of niet van toepassing. We brengen dit in kaart omdat het kan meespelen in opvoedingsvragen die ouders hebben, bijvoorbeeld wanneer ze zich zorgen maken over racisme en discriminatie bij hun schoolgaande kinderen. Ook kan het relevant zijn als de opvoedingswinkel zich specifiek wil richten op groepen in achterstandssituaties of graag meer allochtone ouders wil bereiken.

In 2013 bereiken we in Brasschaat **28** allochtone gezinnen. Verder zijn het allemaal autochtone gezinnen. In Zoersel komen er **5** allochtone gezinnen met een opvoedingsvraag naar de opvoedingswinkel.

Het is ook niet altijd zichtbaar of we beschikken niet altijd over voldoende informatie om in te schatten of een gezin **maatschappelijk kwetsbaar** is of niet. Kind & Gezin omschrijft maatschappelijk kwetsbaar als volgt: maatschappelijk kwetsbare gezinnen zijn enerzijds gezinnen die met uitsluiting bedreigd zijn vanwege een culturele of taalbarrière. Anderzijds kunnen het gezinnen zijn die met achterstelling bedreigd zijn. Het gaat dan om gezinnen die een gebrekkige toegang hebben tot maatschappelijk hooggewaarde goederen zoals werk, inkomen, huisvesting, school, gezondheidszorg,... en dit alles gelijktijdig en duurzaam.

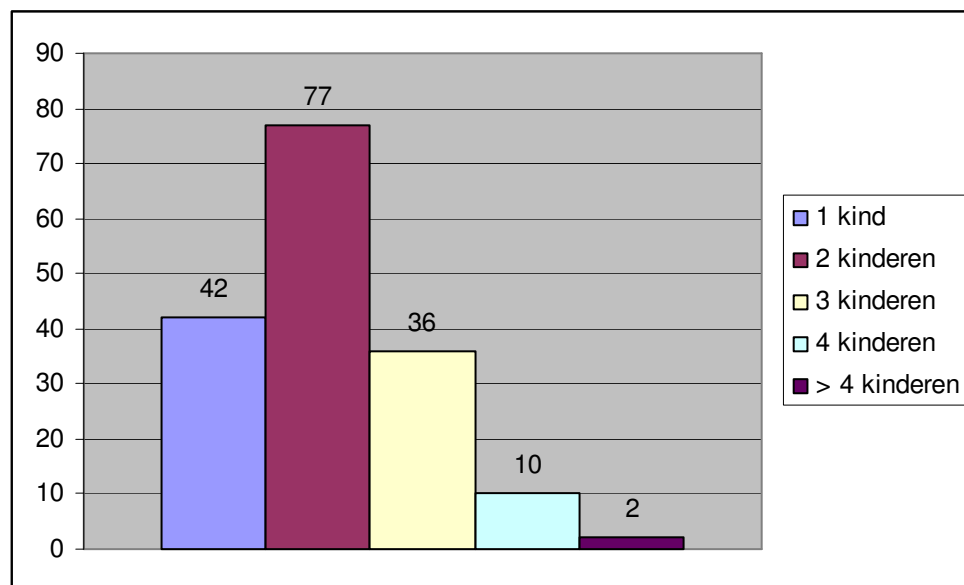
Van degenen die we registreren zijn we vrij zeker dat ze maatschappelijk kwetsbaar zijn. Ze zijn bijvoorbeeld aangesloten bij Kabas of geven duidelijk aan dat ze niet rondkomen of weinig kansen krijgen in de maatschappij. Het zou kunnen dat we een aantal gezinnen die wel maatschappelijk kwetsbaar zijn, niet geregistreerd hebben. De cijfers zijn enkel richtcijfers. We nemen deze cijfers toch op omdat we willen aantonen dat de inspanningen die we leveren (zie beleidsplan en evaluatie) om deze doelgroep te bereiken opleveren.

We bereiken in 2013 in Brasschaat **34** maatschappelijk kwetsbare gezinnen. Vermoedelijk is dit is vooral te danken aan onze samenwerking met Kabas. In Zoersel bereiken we **16** maatschappelijk kwetsbare gezinnen.

1.8 Gezinsgrootte

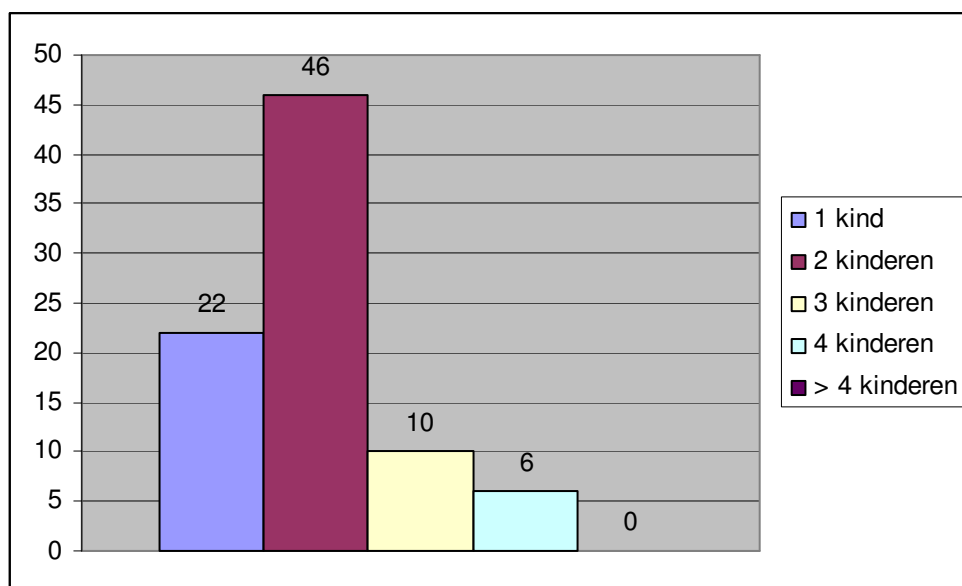
In de volgende grafieken wordt de gezinsgrootte weergegeven.

BRASSCHAAT



Grafiek 7a: gezinsgrootte

ZOERSEL



Grafiek 7b: gezinsgrootte

1.9 Woonplaats van de gezinnen

Hieronder geven we een overzicht van de woonplaats van de gezinnen die in de opvoedingswinkel kwamen in 2013.

BRASSCHAAT

Gemeente	Aantal gezinnen
Brasschaat	82
Essen	4
Ekeren	4
Berendrecht	2
Brecht/St. Job	11
Kalmthout	4
Merksem	10
Sint-Niklaas	1
Schoten	7
Wuustwezel	17
Stabroek	6
Kapellen	7
Mechelen	1
Boechout	1
Leuven	1
Zandvliet	1
Deurne	1
NVT	18
Totaal	178

Grafiek 8a: woonplaats gezinnen

De vetgedrukte cijfers geven aan hoeveel inwoners uit de gemeentes met een opvoedingspunt, naar de winkel in Brasschaat komen.

Buiten de inwoners van Brasschaat komen vooral inwoners van naburige gemeentes naar de opvoedingswinkel van Brasschaat. Ook 10 personen uit Merksem vinden de weg naar de opvoedingswinkel van Brasschaat. Dit kan te verklaren zijn door de goede verbinding Merksem-Brasschaat met het openbaar vervoer.

Inwoners uit Brecht komen zowel naar de winkel van Brasschaat als Zoersel. In de gemeente Brecht wordt ook 2 keer per jaar een vormingsavond georganiseerd vanuit de winkel in Zoersel.

ZOERSEL

Gemeente	Aantal gezinnen
Zoersel	58
Schilde	12
Wijnegem	6
Malle	19
Brecht	16
Zandhoven	5
Ranst	2
Schoten	2
Rijkevorsel	1
Wommelgem	1
Gierle	1
Borgerhout	1
Merksem	1
Brasschaat	1
Burcht	1
Turnhout	2
Limburg	1
NVT	50
Totaal	180

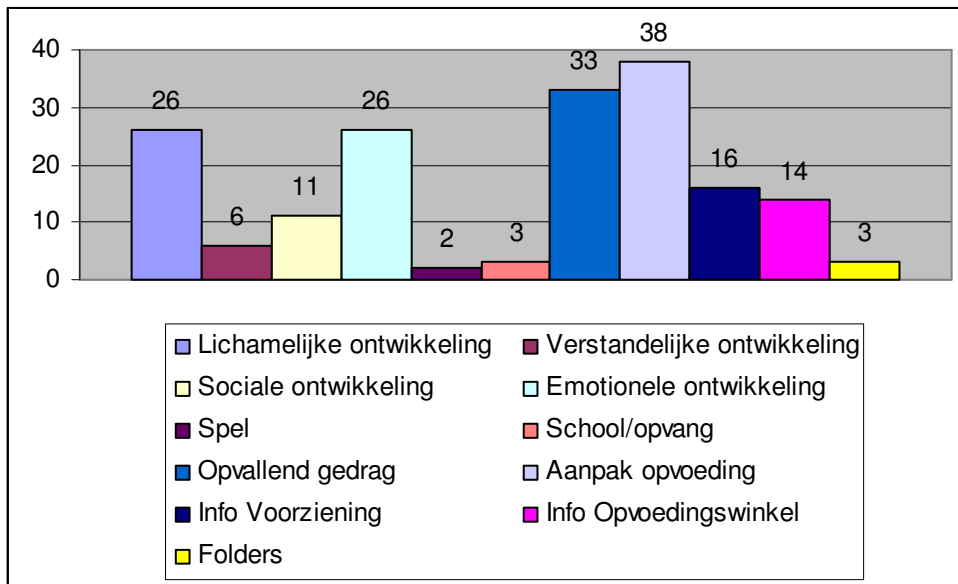
Grafiek 8b: woonplaats gezinnen

Wanneer we hier kijken naar de woonplaats van de gezinnen, merken we dat de winkel vooral gefrequenteerd wordt door gezinnen uit Zoersel. Ook uit de naburige gemeentes Malle, Brecht en Schilde komen gezinnen naar de opvoedingswinkel van Zoersel.

1.10 Aard van de vraag

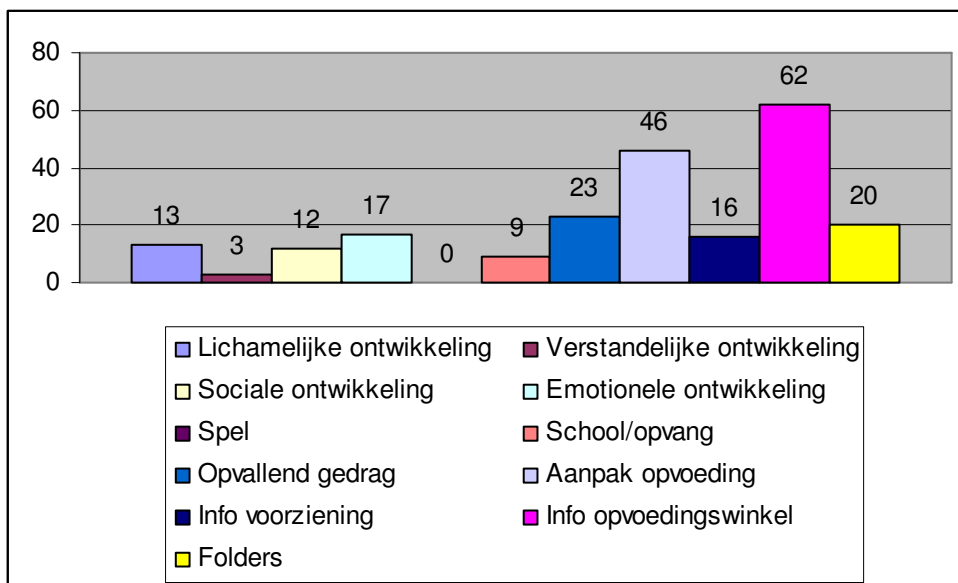
In onderstaande tabellen geven we een overzicht van de inhoud van de vragen die opvoeders in de opvoedingswinkel stellen.

BRASSCHAAT



Grafiek 9a: aard van de vraag

ZOERSEL



Grafiek 9b: aard van de vraag

Verklaring van de probleemdomeinen:

- **Lichamelijke ontwikkeling:** eetproblemen, snoepen, zindelijkheid, motorische ontwikkeling, duimzuigen, anorexia, tics, ...
- **Verstandelijke ontwikkeling:** taal- en spraakontwikkeling, intelligentie, concentratieproblemen, hoogbegaafdheid, fantasie, ontwikkelingsstimulatie, ...
- **Sociale ontwikkeling:** vrienden, pesten, ruzies, enig kind zijn, relatie met stiefbrussen, contactproblemen, ...
- **Emotionele ontwikkeling:** temperament, angsten, slaapproblemen, nachtmerries, faalangst, rouwverwerking, verwerking echtscheiding,

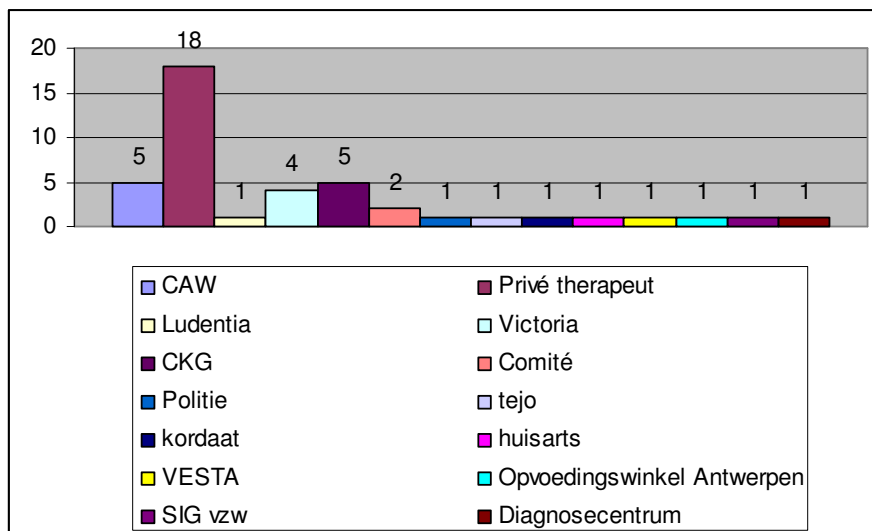
jaloerie, verlegenheid, zelfbeeld, weerbaarheid, psychische problemen, zelfmoordgedachten, ...

- **Spel en vrije tijd:** speelgoed, speelomgeving, niet kunnen (samen) spelen, zakgeld, vakantiebesteding, ...
- **Opvang en school:** niet naar school gaan, leerprestaties, problemen op school, relatie ouder-leerkracht en/of kind-leerkracht, kinderopvang, huiswerk, ...
- **Opvallend gedrag:** agressief gedrag, druk, hyperactief, aandacht vragen, ongehoorzaamheid, koppigheid, driftbuien, teruggetrokken zijn, liegen, brutale woorden, stelen, roken, alcohol, drugs, gokken, vandalisme, ...
- **Aanpak opvoeding:** verschil in aanpak ouder, relatie ouder-kind, beleving ouderschap, tienerouderschap, omgangsregeling, echtscheiding, botsing culturen, relatie grootouder, ...
- **Info over de voorziening:** algemene informatie over een opvoedingsondersteunend aanbod, dienstverlening, hulpverlening, ...
- **Folders:** mensen die beroep doen op het ruime aanbod folders (over opvoeden, kinderen, jongeren, ontwikkeling, ...) van de opvoedingswinkel.

1.11 Doorverwijzing

Onderstaande grafieken geven een beeld van de diensten waar we ouders en andere opvoedingsverantwoordelijken naar doorverwijzen.

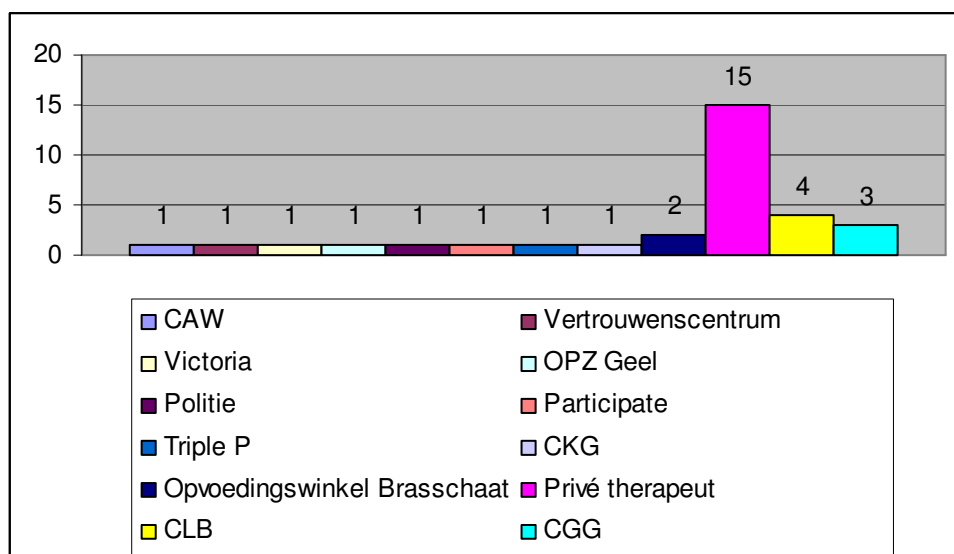
BRASSCHAAT



Grafiek 10a: doorverwijzing

In 2013 zijn er meer doorverwijzingen gebeurd dan in 2012, namelijk 43 tov 18. In 2011 waren er 78 doorverwijzingen.

ZOERSEL



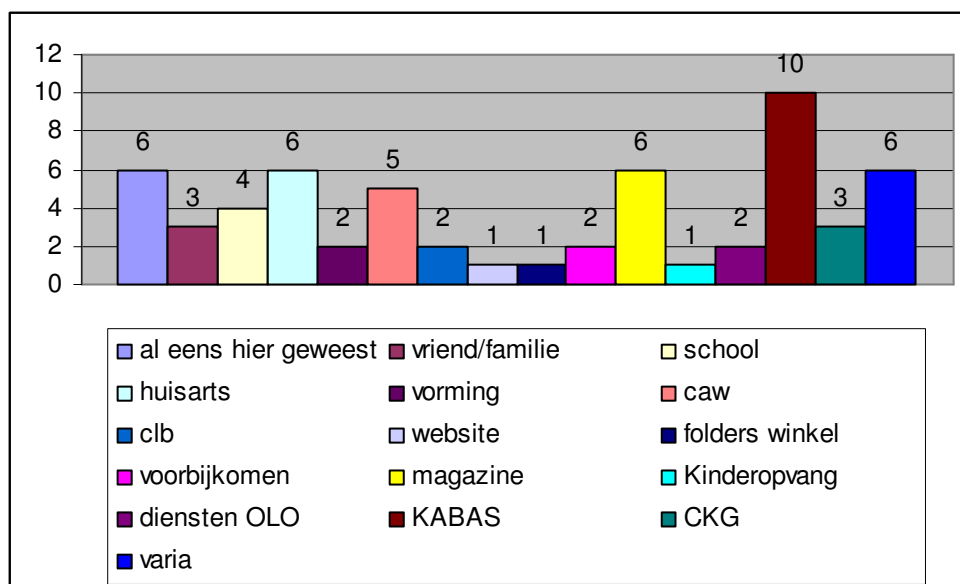
Grafiek 10b: doorverwijzingen

In 2013 zijn er 32 doorverwijzingen, een daling tegenover 62 in 2012.

1.12 Kennismaking

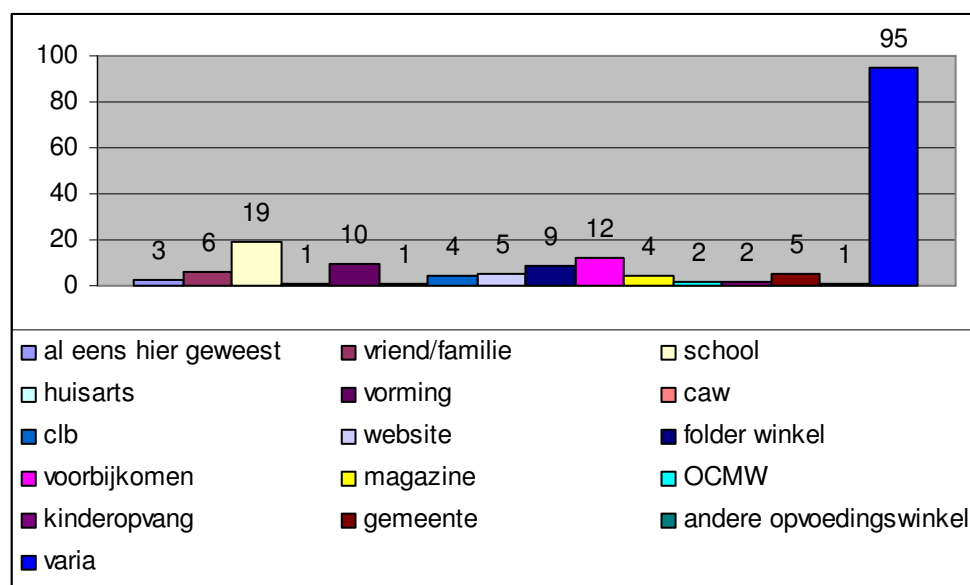
Tijdens gesprekken wordt er vaak aan ouders gevraagd hoe ze de opvoedingswinkel hebben leren kennen. De onderstaande cijfers zijn onvolledig omdat we dit niet altijd bevragen.

BRASSCHAAT



Grafiek 11a: kennismaking Brasschaat

ZOERSEL



Grafiek 11b: kennismaking Zoersel

2. Vormingen

Vanuit de opvoedingswinkel organiseren we in het voor- en het najaar steeds 1 vorming in elke gemeente waar een opvoedingspunt is, 1 in Brasschaat en 2 in Zoersel. De gemeente Brecht sluit zich ook aan bij ons vormingsaanbod: ook daar organiseren we telkens 1 vorming per half jaar. Voor 2013 gaat het over 29 vormingen voor 3 opvoedingswinkels. Er zijn enkele vormingsavonden of –reeksen georganiseerd in samenwerking met Victoria. De doelgroep van deze dienst is specifiek, namelijk ouders van en kinderen en jongeren met gedrags- en emotionele problemen. Deze vormingsavonden worden schuin gedrukt weergegeven in de tabellen. Er zijn enkele vormingen niet doorgedaan omwille van te weinig inschrijvingen.

In de tabellen hieronder geven we het aantal aanwezigen per vorming weer.

BRASSCHAAT

Gemeente	Datum	Vorming	Aantal aanwezigen
Brasschaat	21/02/2013	Emoties bij kinderen	35
<i>Brasschaat</i>	<i>21/02/2013, 28/02/2013, 14/03/2013, 18/03/2013, 2/05/2013, 16/05/2013</i>	<i>Zet mij even op pauze: oudergroep ADHD bij lagere schoolkinderen</i>	5
Stabroek	25/02/2013	Omgaan met hooggevoelige kinderen	112
Essen	5/03/2013	Mama, papa, ik kan niet slapen	42
Schoten	07/03/2013	Kinderen onder elkaar: sociale ontwikkeling	35

Wuustwezel	26/03/2013	Opvoeden terwijl je zelf druk bezig bent	215
Kalmthout	18/03/2013	Als het vierkant draait: over verbindende communicatie	35
Kapellen	22/05/2013	Opgroeien met een etiketje	86
<i>Brasschaat</i>	<i>26/09/2013, 10/10/2013, 24/10/2013, 7/11/2013, 21/11/2013, 5/11/2013, 12/12/2013</i>	<i>Zet mij even op pauze: oudergroep rond ADHD bij lagere schoolkinderen</i>	<i>Niet doorgedaan: te weinig deelnemers</i>
Brasschaat	24/09/2013, 1/10/2013, 8/10/2013, 15/10/2013, 22/10/2013, 5/11/2013, 12/11/2013, 26/11/2013	Oefenschool voor ouders van tieners	Niet doorgedaan: te weinig deelnemers
Essen	17/10/2013	'Emma': theatervoorstelling over opvoeden	25
Stabroek	5/11/2013	Grootouders: de kunst om er te zijn	28
Wuustwezel	12/11/2013	OverHOOP door talent	60
Schoten	14/11/2013	Evenwichtig eetplezier	50
Brasschaat	21/11/2013	Opvoeden: doe ik dat nu alleen?	9
Kapellen	2/12/2013	Leren en leermoeilijkheden: ook een zaak van grootouders?	16
<i>Kalmthout</i>	<i>18/12/2013</i>	<i>Van concentratiestoornissen tot ADHD</i>	<i>78</i>
Totaal		15 vormingen	831

In 2013 bereiken we met ons vormingsaanbod **831** mensen, verspreid over 15 vormingen. In 2012 tellen we 894 aanwezigen op 15 vormingen en in 2011, 424 op 12 vormingen.

ZOERSEL

Gemeente	Datum	Vorming	Aantal aanwezigen
Zoersel	6/02/2013	Kinderen rouwen ook	65
<i>Brecht</i>	<i>9/03/2013</i>	<i>Tics en dwangmatig gedrag bij kinderen</i>	<i>32</i>
Zandhoven	12/03/2013	Mijn kind is hooggevoelig: etiket of nieuwe start	122
Zoersel	26/03/2013	'Emma': een voorstelling over opvoeden	31

Schilde	24/04/2013	Stress bij kinderen	66
Wijnegem	16/05/2013	Kinderen zelfzeker en sociaal vaardig maken	47
Malle	30/05/2013	Kinderen leren omgaan met frustraties	29
Zandhoven	3/10/2013	Autisme: feiten en fabels	64
Brecht	9/10/2013	Groot worden doen ze vanzelf, luisteren niet altijd...	53
Zoersel	16/10/2013, 23/10/2013, 6/11/2013, 13/11/2013, 20/11/2013	Triple P-training positief opvoeden -12 jaar	11
Malle	17/10/2013	Jongeren en eetproblemen	Niet doorgegaan: te weinig deelnemers
Schilde	7/11/2013	Games, smartphones en computers	44
Wijnegem	21/11/2013	Opvoeden terwijl je zelf druk bezig bent	91
Zoersel	5/12/2013	Hotel mama	23
Totaal		13 vormingen	678

In Zoersel bereiken we in 2013 met ons vormingsaanbod **678** mensen. Het gaat hier om 13 vormingen. In 2012 tellen we 458 aanwezigen verspreid over 12 vormingen en in 2011 tellen we 566 aanwezigen, verspreid over 14 vormingen.

MORTSEL

Vanuit opvoedingswinkel Mortsel worden vormingen georganiseerd samen met de stad Mortsel en enkele vormingen in samenwerking met de Gezinsbond van Mortsel. De andere gemeenten uit de regio nemen zelf initiatieven om vormingen te organiseren.

Er wordt wel vanuit het regionaal overleg opvoedingsondersteuning een gezamenlijke folder gemaakt waar mensen alle vormingen in kunnen vinden. Zo kennen deze een brede bekendmaking bij de inwoners.

Gemeente	Datum	Vorming	Aantal aanwezigen
Mortsel	25/09/2013, ..., 23/10 (5 data, 1 terugkommoment)	Samen partner, niet samen ouders!?	14
Mortsel	2/10/2013	Weerbaarheid bij kinderen	33
Totaal		2 vormingen	47

In 2013 gaan er reeds 2 vormingen door in Mortsel en bereiken we 47 mensen.

3. Overlegstructuren, bekendmaking en deelname aan extern overleg

3.1 Intern overleg, intervisie, opleiding

Het is belangrijk dat medewerkers voldoende mogelijkheden krijgen tot overleg en intervisie om de kwaliteit te kunnen waarborgen.

De medewerkers van Brasschaat en Zoersel hadden tot september maandelijks en daarna 3-wekelijks een gemeenschappelijke teamvergadering die beurtelings in elke winkel doorgaat. Ondertussen hebben het team van Brasschaat en het team van Zoersel nog kleine teamvergaderingen die ongeveer 2-wekelijks doorgaan.

Maandelijks gaat er intervisie door vanuit het CAW voor de collega's van Brasschaat en Zoersel. Tweemaal per jaar wordt er een vormingsmoment georganiseerd voor de medewerkers van Antwerpen, Brasschaat, Mortsel en Zoersel.

Per medewerker is ook een opleidingsbudget voorzien en ze hebben het afgelopen jaar verscheidene opleidingen gevolgd: Triple P, CEDES, train de trainer drugs en alcohol, ... De opleidingen zijn er op gericht de medewerkers nog meer methodieken aan te reiken of bepaalde thema's die men vaak tegenkomt in de vragen van ouders te verdiepen.

Alle medewerkers hebben een Triple P opleiding gevolgd. Het voorbije jaar volgden ze de module waarbij ze workshops kunnen aanbieden aan oudergroepen rond specifieke thema's als zindelijkheid, slapen, belonen, ...

De vorming van Cedés geeft meer inzichten en handvaten om bij de doelgroep kansarmen opvoedingsondersteuning aan te bieden. Een medewerker volgde de opleiding om via groepssessies bij kansarmen opvoeding als gespreksthemata te hanteren. Ze leerden de methodiek 'een goede kindertijd voor mijn kind' aan.

Omdat ouders regelmatig vragen stellen omtrent drugspreventie en drugsgebruik van hun puberzonen en dochters, proberen we de medewerkers voldoende achtergrond mee te geven over deze problematiek. De opleiding die één van de medewerkers volgde, stelt ons in staat voldoende advies te geven zowel aan ouders als aan intermediairen zoals leerkrachten die kampen met vragen rond drugspreventie.

3.2 Extern overleg

De opvoedingswinkel neemt ook deel aan het regionaal, provinciaal en sectoraal overleg. In de regio Brasschaat gaat er een regionaal overleg door met de contactpersonen en eventuele schepen van de gemeentes die een opvoedingspunt hebben. In de regio Zoersel ging dit in het verleden door, maar is dit stopgezet. De coördinator van de opvoedingswinkel zal dit in 2014 terug opstarten. Het provinciaal overleg gaat enkele keren per jaar door met alle coördinatoren van de opvoedingswinkels in de provincie. Deze gaat beurtelings in elke winkel door. Het sectoraal overleg gaat door in de gebouwen van K&G in Brussel en is een overlegplatform voor alle opvoedingswinkels in Vlaanderen. Expoo, het kenniscentrum rond opvoedingsondersteuning organiseert dit samen

met de afdeling preventieve gezondheidszorg van Kind & Gezin. Hier worden beleidslijnen uitgezet, nieuwe wetgevingen toegelicht, lacunes gesignaleerd, ervaringen uitgewisseld en het aanbod van Expoo voorgesteld.

Het is belangrijk om als partner aanwezig te zijn op verschillende overlegmomenten binnen de gemeenten om samenwerkingen verder uit te bouwen en feedback te kunnen krijgen. De medewerkers staan allemaal in voor een of meer opvoedingspunten. Zij nemen deel aan lokale overlegmomenten, zoals een lokaal overleg kinderopvang of een welzijnsoverleg. In het kader van het nieuwe decreet van Huis van het Kind zullen deze overlegmomenten belangrijker worden en zal de opvoedingswinkel deel uitmaken van het netwerk rond preventieve gezinsondersteuning dat in de gemeentes wordt uitgebouwd. Naar aanleiding van het jaarverslag plannen de directeur en de coördinator van de opvoedingswinkels een overleg met de verschillende gemeenten om het jaarverslag voor te stellen.

II Evaluatie beleidsplan Brasschaat en Zoersel 2013

De beleidsdoelstellingen die we in 2013 hebben vooropgesteld hebben we grotendeels bereikt. Hieronder volgt een evaluatie van deze doelstellingen.

1. Bereiken kansengroepen

- Samenwerking met Kabas in Brasschaat

Inhoud: De samenwerking met Kabas uitbouwen en opvoedingsondersteuning en groepsessies aanbieden voor het cliënteel van Kabas.

Realisaties: In 2013 nam een medewerker van de opvoedingswinkel deel aan verschillende activiteiten bij Kabas. Ze was op verschillende tijdstippen aanwezig zodat de aanwezigen haar leren kennen. Daarna startte in Kabas op donderdagvoormiddag om de 2 weken een spreekuur waar de cliënten terecht kunnen bij onze medewerker met hun opvoedingsvragen.

De medewerkers hebben 2 keer een groepsessie gepland samen met Open School in Kapellen en Kabas met als titel: "ik en mijn kind". Het ging telkens over 8 sessies. Deze zijn afgelast omdat er te weinig inschrijvingen waren. We vermoeden dat dit te maken heeft met het grote aantal momenten, namelijk 8, wat veel investering vraagt van mensen.

To do: De samenwerking met Kabas blijft behouden en het spreekuur op Kabas richten we opnieuw tweewekelijks in. In 2014 bieden we ook groepsessies aan, maar beperken we het aantal momenten. (zie beleidsplan 2014)

- Methodiek van Cedes

Inhoud: Groepsessies en individuele gesprekken aanbieden voor ouders in kansarmoede met behulp van de methodiek van Cedes (d.m.v. praatplaten).

Realisaties: Eén medewerker van de opvoedingswinkel van Brasschaat volgde een studiedag van Cedes om opvoedingsondersteuning voor ouders in kansarmoede te kunnen geven in groep. We plannen groepsessies in 2014, die we in 2013 hebben voorbereid en bekendgemaakt met behulp van tips van Cedes.

To do: In 2014 zal ook een medewerker van Zoersel de studiedag van Cedes volgen. Er zullen groepsessies plaatsvinden in Brasschaat en Zoersel. (zie beleidsplan 2014)

- Sensibiliseren van professionals en leerkrachten

- Inhoud: In de week van de opvoeding staat het LOOO in 2013 (het lokaal overleg ondersteuning opvoedingsondersteuning) in Brasschaat in het teken van kansarmoede. We willen een infoavond organiseren rond kansarmoede met als opzet professionals te sensibiliseren voor deze problematiek.
- Realisaties: Er zijn activiteiten doorgegaan rond kansarmoede, maar er heeft geen infomoment plaatsgevonden voor verwijzers. De workshop kansarmoede die één van de medewerkers heeft uitgewerkt om voor te stellen op Berkenbeek, een school voor buitengewoon onderwijs is voorgesteld op lokale overlegmomenten.
- To do: De workshop kansarmoede zal ook aangeboden worden voor andere geïnteresseerde scholen uit de regio. (zie beleidsplan 2014)

2. Uitbouwen mobiele werking

- Inhoud: De mobiele werking kwalitatief en kwantitatief uitbouwen.
- Realisaties: In Kalmthout startte in september 2013 de mobiele werking. We ontwikkelden een draaiboek waarin de visie, werking en de mogelijkheden van een mobiel opvoedingspunt en de taken van een mobiele medewerker omschreven staan. Het draaiboek is reeds voorgesteld aan verschillende gemeenten en samen met het jaarverslag verder verspreid. Essen, Stabroek en Wijnegem tonen interesse. Eén van de medewerkers heeft een flexibele uurrooster en werkt mobiel in de gemeentes Kalmthout en Wuustwezel. Op deze manier kan zij voldoende flexibiliteit aanbieden aan de gemeentes. De andere medewerkers met een mobiel opvoedingspunt blijven hun vast rooster behouden.
- To do: Het draaiboek mobiele werking voorstellen in de andere gemeentes. Een mobiele werking opstarten in Essen en Wijnegem. Evalueren en bijsturen van de mobiele werking. (zie beleidsplan 2014)

3. Ontmoetingsruimte Wuustwezel en Brasschaat

- Inhoud: Oprichten van ontmoetingsruimtes voor ouders van jonge kinderen in Wuustwezel en Brasschaat.
- Realisaties: In Wuustwezel is er samenwerking tot stand gekomen met de gemeente en het consultatiebureau van Kind en Gezin. De gemeente stelt een lokaal ter beschikking en zorgt voor de bekendmaking van de ontmoetingsplaats voor ouders van jonge kinderen. De medewerkers van het consultatiebureau leiden jonge ouders toe en zorgen eventueel voor vrijwilligers. De medewerker die verantwoordelijk is voor het mobiele

opvoedingpunt van Wuustwezel heeft dit project mee opgestart en bekendgemaakt. Ze is ook de gastvrouw van de ontmoetingsruimte. Begin oktober 2013 is zij van start gegaan met het organiseren van de ontmoetingsruimte op woensdagvoormiddag om de 2 weken. In Brasschaat heeft een medewerker van de opvoedingswinkel een samenwerking tot stand gebracht met de gemeente, de gezinsbond en het consultatiebureau. Ze hebben een locatie gevonden en voorbereidingen getroffen om in 2014 te kunnen starten.

To do: De ontmoetingsplaats van Wuustwezel evalueren en bijsturen. Verder uitbouwen van de werking d.m.v. bekendmaking. Starten met de ontmoetingsplaats van Brasschaat (zie beleidsplan 2014)

4. Bekendmaking

Inhoud: Bekendmaking is een belangrijk onderdeel van de werking van de opvoedingswinkel. We richten onze acties vooral naar de ouders, maar ook naar mogelijke doorverwijzers. We doen dit d.m.v. actiedozen, door te participeren aan activiteiten rond 'Week van de Opvoeding' in de gemeentes en publiciteit te maken via artikels in plaatselijke krantjes.

Realisaties: De informatiedozen zijn in 2013 verder verdeeld en uitgewerkt. Ze bevatten allerlei materiaal om een infostandje op te stellen met uitleg over de opvoedingswinkel. De informatiedozen zijn uitgeleend aan verschillende scholen, aan kinderdagverblijven, voor een opendeurdag van het Sociaal Huis, e.a. in verschillende gemeentes. De medewerkers van de opvoedingswinkel hebben de gemeentes bevraagd en ondersteund in hun organisatie van activiteiten voor de week van de opvoeding. De participatie van de gemeente aan de 'Week van de opvoeding' wisselde van gemeente tot gemeente. Regelmatig sturen de medewerkers van de opvoedingswinkel artikels i.v.m. opvoeding of de opvoedingstip van de maand van 'Groei mee' door naar plaatselijke krantjes, zorgcoördinatoren, lokale coördinatoren opvoedingsondersteuning,...

To do: De informatiedozen hebben nog verdere opvolging en evaluatie nodig. We blijven in 2014 verder werken aan bekendmaking d.m.v. bovenstaande en nieuwe acties.

5. Peuterzwemmen Zoersel

Inhoud: Peuterzwemmen organiseren in de gemeente Zoersel om ontmoeting tussen ouders met kinderen van dezelfde leeftijd te faciliteren.

Realisaties: Het peuterzwemmen zou georganiseerd worden in samenwerking met Kadodder, Monnikenheide en Ludentia. De

contacten hieromtrent zijn in 2013 gelegd. Uiteindelijk hebben we dit toch niet opgenomen omwille van niet behorend tot de kernopdracht en een personeelstekort.

6. Huis van het Kind

- Inhoud:** Vanaf 1 april 2014 zal het nieuwe decreet dat de organisatie van de preventieve gezinsondersteuning regelt, in werking treden. Dit vervangt het huidige decreet opvoedingsondersteuning van 13 juli 2007.
- Realisaties:** In september 2013 is een nieuwe coördinator voor de opvoedingswinkels van Brasschaat en Zoersel gestart. Zij neemt een adviserende rol op ten aanzien van gemeentes en blijft via het sectoroverleg met Kind en Gezin op de hoogte van de ontwikkeling van het decreet en de uitvoeringsbesluiten die gemaakt worden. In Zoersel en Brasschaat zijn we partner in de oprichting van de Huizen van het Kind. Aan het einde van 2013 werden bijna alle gemeentes bezocht waarmee de opvoedingswinkels een samenwerkingsverband hebben voor overleg over Huis van het Kind. In Zoersel zal een nieuwe locatie worden gekocht voor de opvoedingswinkel in een fysiek Huis van het Kind. In de gemeentes en met belangrijke actoren op het vlak van opvoedingsondersteuning zullen we een actor zijn in het samenwerkingsverband.
- To do:** In 2014 zal er een nieuwe locatie worden aangekocht in Zoersel voor de opvoedingswinkel. Deze locatie zal fungeren als Huis van het Kind in Zoersel. In Brasschaat wordt een samenwerkingsverband opgezet met een duidelijke visie. Verdere participatie in de verschillende gemeenten die een Huis van het Kind willen inrichten. (zie beleidsplan

III Beleidplan 2014

In 2014 zullen de opvoedingswinkels van Brasschaat en Zoersel hun opdrachten kwalitatief en kwantitatief verder uitbouwen.

Het actieplan van 2014:

1. Bereiken van kansengroepen

Doelstelling: We blijven ons inzetten om kansengroepen te bereiken, omdat we merken dat extra inzet nodig is om deze groepen te bereiken om opvoedingsondersteuning aan te bieden.

Werkwijze: In Brasschaat zetten we de samenwerking met Kabas verder. Vanaf januari 2014 zal het spreekuur doorgaan op woensdagnamiddag om de 2 weken in plaats van donderdagvoormiddag, omdat er dan activiteiten doorgaan en er meer mensen aanwezig zijn op Kabas.

Met de methodiek van CEDES gaan we in 2014 nog verder aan de slag. Eén medewerker van Zoersel zal een studiedag volgen om de methodiek in groep te kunnen geven en zal in het najaar van 2014 een moedergroep organiseren voor moeders in kansarmoede in Malle. We beperken de groepsessies telkens tot 3 à 4 momenten, omdat we gemerkt hebben dat ouders niet komen als er teveel momenten worden georganiseerd. We gaan verder aan de slag met de praatplaten in individuele gesprekken en proberen deze nog verder op punt stellen.

We blijven professionals en leerkrachten sensibiliseren voor het thema kansarmoede, door dit regelmatig op de agenda van lokale overlegmomenten te zetten en de workshop kansarmoede voor leerkrachten ook op andere scholen te organiseren.

2. Uitbouwen van de mobiele werking

Doelstelling: Via de mobiele werking bereiken we in bepaalde gemeentes meer ouders en opvoedingsverantwoordelijken. Het draaiboek dat we in 2013 hebben ontwikkeld stellen we verder voor aan de verschillende gemeentes en we breiden deze werking uit naar andere gemeentes.

Werkwijze: Na het voorstellen van het draaiboek van de mobiele werking zijn 2 gemeenten geïnteresseerd, namelijk Essen en Wijnegem. In Essen start de mobiele werking in januari 2014. Als er geen afspraken zijn gepland op het vaste moment (maandagavond), kan de medewerker zich gaan voorstellen in scholen, andere diensten e.a. en aansluiten bij overlegmomenten. Gesprekken kunnen ook elders doorgaan ipv op de nieuwe vaste locatie. In Wijnegem wil men ook van start gaan met een mobiele werking, vermoedelijk in maart of april 2014.

3. Verhuis opvoedingswinkel Zoersel

Doelstelling: De opvoedingswinkel Zoersel verhuist naar een Huis van het Kind.

Werkwijze: De opvoedingswinkel in Zoersel verhuist naar een nieuwe locatie op de Handelslei 230. Deze locatie zal als Huis van het Kind fungeren. Kind en Preventie en andere rechtstreeks toegankelijke diensten en diensten achter de toegangspoort van DBC Openlucht opvoeding vzw zullen hier ook gehuisvest worden. In een eerste fase verhuizen de opvoedingswinkel en Kind en Preventie (planning mei 2014) en in een tweede fase zullen de andere diensten in het huis plaatsnemen (december 2014).

4. Ontmoetingsruimte in Wuustwezel, Brasschaat en Zoersel

Doelstelling: Vanuit het idee dat een netwerk belangrijk is voor jonge ouders in het kader van preventie, willen we ontmoeting stimuleren en organiseren.

Werkwijze: In Wuustwezel wordt de 'Speelbabbel' georganiseerd door een medewerker van de opvoedingswinkel. In 2014 evalueren we dit project en sturen we de werking bij. We gaan op zoek naar (een) vrijwilliger(s) zodat de medewerker van de opvoedingswinkel een meer ondersteunende rol krijgt in plaats van een trekkersrol.

In Brasschaat gaat de ontmoetingsruimte van start op 13/03/2014. Deze gaat door in het 'Zandmannetje', een zelfstandig kinderdagverblijf, tegenover het Consultatiebureau van K&G.

In Zoersel willen we op de nieuwe locatie, de ontmoetingsruimte terug nieuw leven inblazen.

5. Bekendmaking

Doelstelling: We merken dat bekendmaking een kernopdracht is voor de opvoedingswinkel. We richten ons in het volgende jaar zowel naar ouders als naar doorverwijzers.

Werkwijze: De informatiedozen worden geactualiseerd, bekendgemaakt en verder verdeeld. We gaan ook registreren waar en wanneer deze dozen worden gebruikt zodat we deze nog beter kunnen gaan inzetten.

Ook dit jaar sluiten we mee aan bij de activiteiten van de gemeentes in 'de week van de opvoeding'.

We blijven bekendmaken door middel van het schrijven van artikels of het verspreiden van de opvoedingstips van 'Groeimee' in de plaatselijke kranten, voor de websites van scholen, gemeentes, ...

Vanaf januari 2014 starten we met een vormingsboekje ipv een drieluik waarin we zowel de vormingen van Brasschaat als

Zoersel opnemen. Zo kunnen opvoedingsverantwoordelijken beroep doen op een groter aanbod. Na enkele maanden evalueren we dit concept, namelijk we nemen het op in onze evaluatieformulieren, bevragen de medewerkers, contactpersonen van de gemeentes en andere verwijzers. In het najaar zullen we deze opmerkingen meenemen en verwerken in het nieuwe vormingsboekje.

6. Huizen van het Kind

Doelstelling: Vanaf 1 april 2014 treedt het nieuwe decreet dat de organisatie van de preventieve gezinsondersteuning regelt in werking. De opvoedingswinkel speelt hier een belangrijke rol in en zijn ofwel actor ofwel partner in de Huizen van het Kind in de verschillende gemeentes waar we een samenwerkingverband mee hebben.

Werkwijze: Op de hoogte blijven van de nieuwe ontwikkelingen van het decreet en de uitvoeringsbesluiten via het sectoroverleg met Kind en Gezin. Met alle gemeentes in dialoog gaan over het nieuwe decreet en bekijken welke rol we hierin kunnen spelen. Gemeentes adviseren vanuit de ervaringen die we meenemen uit andere gemeentes en steden (op overlegmomenten, infomomenten, werkgroepen, ...) en van Kind en Gezin. In Zoersel en Brasschaat zijn we partner in Huis van het Kind. In Zoersel, Essen en Schoten verhuist de opvoedingswinkel of de opvoedingspunten naar een Huis van het Kind. De opvoedingspunten Essen en Schoten verhuizen in januari 2014. In Schilde heeft er in 2013 al een overleg plaatsgevonden om te brainstormen over de totstandkoming en visie rond Huis van het Kind in hun gemeente. Het samenwerkingsverband zal in 2014 verder worden uitgebouwd. In Malle willen ze zowel een samenwerkingsverband tot stand brengen als een fysieke locatie bouwen voor Huis van het Kind. In de regio Brasschaat wordt een regionaal overleg georganiseerd waar de contactpersonen en andere betrokkenen opvoedingsondersteuning aan deelnemen. Hier zal Huis van het Kind regelmatig op de agenda staan, zodat gemeentes inspiratie kunnen opdoen bij elkaar. In Zoersel gaat de coördinator van de opvoedingswinkel dit regionaal overleg terug nieuw leven inblazen om onder andere Huis van het Kind te agenderen.

7. Opening opvoedingswinkel Hoogstraten

Doelstelling: In de regio rond Hoogstraten is er nog weinig op het vlak van opvoedingsondersteuning, daarom wil DBC Openluchttopvoeding vzw een opvoedingswinkel openen in de stad Hoogstraten in samenwerking met het stadsbestuur.

Werkwijze: In overleg met de stad Hoogstraten willen we een nieuwe opvoedingswinkel openen met 2 halftijdse krachten. Er is al een mogelijke locatie en mits financiële tegemoetkoming van

de stad, DBC Openluchtopvoeding vzw en eventueel de Provincie Antwerpen kan de opvoedingswinkel openen in mei 2014.

8. Viering 5-jarig bestaan opvoedingswinkel

Doelstelling: De opvoedingswinkel van Brasschaat bestaat in september 2014 5 jaar, die van Zoersel in januari 2015. Dit mogen we niet zomaar laten passeren, daarom willen we een grote actie opzetten in het najaar van 2014 voor beide winkels.

Werkwijze: Vanaf januari 2014 zetten we de planning van dit evenement op de teamvergadering. We werken dit doorheen het jaar verder uit. Met dit evenement willen we vooral ouders, maar ook verwijzers bereiken.